

**UCHWAŁA NR IX/66/16
RADY GMINY DZIADKOWICE**

z dnia 14 marca 2016 r.

w sprawie przyjęcia Strategii Rozwoju Społeczno - Gospodarczego Gminy Dziadkowice na lata 2015 - 2020.

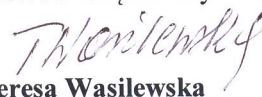
Na podstawie art. 18 ust. 2 pkt. 6 ustawy z dnia 8 marca 1990 roku o samorządzie gminnym (Dz. U. 2015 r. poz. 1515 i poz. 1890) uchwala się, co następuje:

§ 1. Przyjmuje się Strategię Rozwoju Społeczno-Gospodarczego na lata 2015-2020 stanowiącą załącznik do niniejszej uchwały.

§ 2. Wykonanie uchwały powierza się Wójtowi Gminy Dziadkowice.

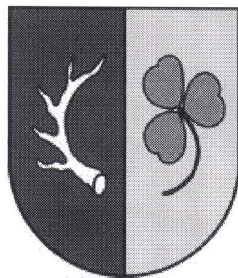
§ 3. Uchwała wchodzi w życie z dniem podjęcia i podlega ogłoszeniu na tablicy ogłoszeń w urzędzie gminy i sołectwach.

Przewodnicząca Rady



Teresa Wasilewska

Załącznik Nr 1 do Uchwały Nr IX/66/2016
Rady Gminy Dziadkowice
z dnia 14 marca 2016 r.



**STRATEGIA ROZWOJU SPOŁECZNO - GOSPODARCZEGO
GMINY DZIADKOWICE
NA LATA 2015 - 2020
Dziadkowice, 2015**

I. WPROWADZENIE	4
II. DIAGNOZA SYTUACJI SPOŁECZNO - GOSPODARCZEJ GMINY DZIADKOWICE	5
2.1. Położenie	5
2.2 Demografia gminy Dziadkowice	6
2.3. Poziom życia mieszkańców	14
2.4. Zatrudnienie i rynek pracy	14
2.5. Bezrobocie	17
III. ŚRODOWISKO PRZYRODNICZE I ZASOBY NATURALNE	20
3.1. Klimat	20
3.1.1. Temperatura	20
3.1.2. Opady atmosferyczne	21
3.1.3. Dynamika powietrza atmosferycznego	21
3.2. Rzeźba terenu i walory krajobrazowe	22
3.3. Budowa geologiczna	23
3.4. Surowce mineralne	23
3.5. Wody powierzchniowe	24
3.5.1. Hydrografia	24
3.5.2. Wody podziemne	25
3.6. Lasy	25
3.7. Gleby	26
3.8. Obszary i obiekty chronione	27
IV. ŹRÓDŁA ZANIECZYSZCZENIA ŚRODOWISKA	34
4.1. Atmosfera	34
4.2. Wody	35
4.3. Środowisko przyrodnicze	35
V. INFRASTRUKTURA TECHNICZNA	36
5.1. Komunikacja	36
5.2. Gazownictwo i ciepłownictwo	39
5.3. Energia elektryczna	39
5.4. Zaopatrzenie w wodę	40
5.5. Gospodarka ściekowa	42
5.6. Gospodarka odpadami	43
5.7. Budownictwo	43
VI. GOSPODARKA	44
6.1. Struktura podstawowych branż	44
6.2. Rolnictwo.....	47

6.2.1. Struktura obszarowa i produkcyjna gospodarstw rolnych	49
6.3. Gospodarka leśna	51
VII. INFRASTRUKTURA SPOŁECZNA	52
7.1. Oświata i wychowanie	52
7.2. Ochrona zdrowia i opieka społeczna	53
7.3. Infrastruktura społeczno - kulturalna	56
7.4. Poziom bezpieczeństwa	57
VIII. FINANSE GMINY DZIADKOWICE	57
IX. WYNIKI ANKIET	57
X. ANALIZA SWOT MOCNYCH I SŁABYCH STRON, SZANS I ZAGROŻEŃ.....	62
XI. MISJA GMINY DZIADKOWICE	64
11.1. Cel główny, cele strategiczne	65
XII. Obszary Strategicznej Interwencji	72
XIII. ZADANIA POLEGAJĄCE NA POPRAWIE SYTUACJI	74
XIV. ŹRÓDŁA FINANSOWANIA PLANOWANYCH INWESTYCJI	75
XV. SPOSOBY MONITOROWANIA, OCENY I KOMUNIKACJI SPOŁECZNEJ STRATEGII	82
15.1. Wskaźniki monitorowania	83

I.1. WPROWADZENIE

Strategia rozwoju gminy jest podstawowym dokumentem, który określa cele i priorytety rozwoju społeczno – gospodarczego.

Strategia rozwoju gminy określa misję jej rozwoju, wytycza cele i porządkowane im priorytety. Realizacja strategii powinna przede wszystkim trwale zapewnić wysoką jakość życia społeczności lokalnej przy zachowaniu unikalnych walorów środowiska przyrodniczego. Do określenia misji rozwoju i celów strategicznych niezbędna była diagnoza stanu istniejącego, czyli ocena najważniejszych warunków rozwoju gminy oraz jej potrzeb. Opisanie stanu dokonano między innymi metodą SWOT (ang. – mocne strony, słabe strony, szanse i zagrożenia).

Strategia jest kluczowym dokumentem programowym określającym zasady i kierunki długofalowej koncepcji rozwoju. Formułując cele i priorytety, wskazuje ona dziedziny koncentracji wysiłku rozwojowego i pożądane tendencje zmian, które powinniśmy wspierać i promować, aby uzyskać określony efekt.

Strategia przez cały czas realizacji będzie podlegała monitorowaniu.

Przy opracowaniu strategii uwzględniono sugestie i zapisy:

1. Strategii Rozwoju Województwa Podlaskiego do roku 2020;
2. Planu zagospodarowania przestrzennego województwa podlaskiego,
3. Projektu studium uwarunkowań i kierunków zagospodarowania przestrzennego gminy Dziadkowice.

Do ustalenia diagnozy stanu istniejącego wykorzystano:

1. Dane statystyczne GUS,
2. Dane statystyczne Powszechnego Spisu Rolnego z 2010 roku,
3. Informacje i materiały planistyczne Urzędu Gminy Dziadkowice,

Ponadto Strategia jest spójna z zapisami:

- Regionalnego Programu Operacyjnego Województwa Podlaskiego 2014-2020
- Programu Operacyjnego Infrastruktura i Środowisko na lata 2014-2020
- Programu Rozwój Polski Wschodniej 2014-2020
- Programem Rozwoju Obszarów Wiejskich na lata 2014-2020

II. DIAGNOZA SYTUACJI SPOŁECZNO - GOSPODARCZEJ GMINY DZIADKOWICE

2. 1. Położenie

Gmina Dziadkowice położona jest w obrębie Wysoczyzny Drohickej wchodzącej w skład makroregionu fizyczno-geograficznego jakim jest Nizina Północnopodlaska (J. Kondracki, A. Rychling).

W układzie podziału administracyjnego gmina Dziadkowice położona jest w północno-wschodniej części powiatu Siemiatycze i graniczy od wschodu z gminą Milejczyce, od południa z gminami Nurzec Stacja i Siemiatycze, od zachodu z gminą Grodzisk, od północy z gminą Brańsk, zaś od północno-wschodu z gminą Boćki, powiat Bielsk Podlaski.

Tabela 1. Wykaz sołectw Gminy Dziadkowice

Lp	Miejscowość
1	Brzeziny-Janowięta
2	Dołubowo
3	Dziadkowice
4	Hornowo
5	Hornowszczyzna
6	Jasienówka
7	Jasienówka Mała
8	Kąty
9	Korzeniówka
10	Lipiny
11	Malewice
12	Malinowo
13	Osmola
14	Smolugi
15	Smolugi Kolonia
16	Wojeniec
17	Zaminowo
18	Zaporośl
19	Zaręby
20	Żuniewo
21	Żurobice

Gmina Dziadkowice ma charakter rolniczy. Jej całkowita powierzchnia wynosi 11611 ha.

Tabela 2. Powierzchnia geodezyjna gminy według kierunków wykorzystania w ha

Kierunek wykorzystania	Ilość w roku 2012	Ilość w roku 2013
ogółem	11611	11611
użytki rolne razem	7058	7055
użytki rolne - grunty orne	4815	4815
użytki rolne - sady	13	13
użytki rolne - łąki trwałe	348	348
użytki rolne - pastwiska trwałe	1614	1611
użytki rolne - grunty rolne zabudowane	242	242
użytki rolne - grunty pod stawami	5	5
użytki rolne - grunty pod rowami	21	21
grunty leśne oraz zadrzewione i zakrzewione razem	4187	4190
grunty pod wodami razem	12	12
grunty zabudowane i zurbanizowane razem	319	319
nieużytki	26	26
Użytki ekologiczne	9	9

Źródło: www.stat.gov.pl Bank Danych Lokalnych

2.2. Demografia gminy Dziadkowice

Jednym z podstawowych i najważniejszych uwarunkowań rozwoju gminy jest sytuacja demograficzna, tendencje przekształceń w liczbie ludności i jej strukturze. Liczba mieszkańców Gminy Dziadkowice na koniec 2013 roku wyniosła 2924 osób. W latach 2011-2013 liczba mieszkańców wykazywała tendencję spadkową.

Tabela 3. Struktura ludności na terenie gminy Dziadkowice

Struktura	2011	2012	2013
Stan ludności wg faktycznego miejsca zamieszkania ogółem stan na 31 XII	3003	2965	2924
mężczyźni stan na 31 XII	1528	1514	1491
kobiety stan na 31 XII	1475	1451	1433
kobiety na 100 mężczyzn	97	96	96
Przyrost naturalny na 1000 mieszkańców	-1,7	0,7	-5,4

Źródło: WWW.stat.gov.pl Bank Danych Lokalnych

Jak wynika z powyższego zestawienia stan ludności na terenie gminy Dziadkowice sukcesywnie maleje. Na przestrzeni lat 2011-2013 liczba ludności zmniejszyła się o 2,6 %, w tym liczba mężczyzn spadła o 2,4%, natomiast liczba kobiet spadła o 2,8 procenta.

Wskaźnik przyrostu naturalnego natomiast ulega wahaniom. W roku 2011 wynosił on (-) 1,7%, w roku 2012 nastąpił przyrost naturalny o 0,7%, w roku 2013 nastąpił spadek do poziomu (-) 5,4 na 1000 osób.

Można zaobserwować wzrost wskaźnika feminizacji, który wynosił w roku 2011 -97 kobiet na 100 mężczyzn, natomiast w latach 2012-2013 wskaźnik ten wynosił 96. Wskaźnik jest niższy niż w powiecie siemiatyckim, który wynosi 103 kobiety na 100 mężczyzn. Jest

również niższy niż w województwie podlaskim, gdzie wynosi on 104-105 kobiet na 100 mężczyzn.

Tabela 4. Ruch naturalny ludności w gminie w roku 2013

Wyszczególnienie	Stan ludności	Małżeństwa	Urodzenia żywe	Zgony	Przyrost naturalny
Gmina Dziadkowice	2924	-	-	-	-
na 1000 osób		5,4	6,1	11,52	-5,4

Źródło: WWW.stat.gov.pl Bank Danych Lokalnych

W roku 2013 wskaźnik urodzeń żywych na 1000 mieszkańców na terenie gminy Dziadkowice wynosił 6,1 i był przybliżony do wskaźnika powiatowego, który wynosił 6,7. Odnotowano natomiast niższy wskaźnik zgonów na 1000 mieszkańców, który dla gminy wynosił 11,52, natomiast dla powiatu siemiatyckiego- 13,5.

Wskaźnik zawierania małżeństw dla powiatu siemiatyckiego był przybliżony do wskaźnika gminy Dziadkowice i wynosiły odpowiednio 5,0 na 1000 osób dla powiatu i 5,4 dla gminy. Wskaźnik ten wykazuje tendencje zmienne i w roku 2011 wynosił 4,0, a w roku 7,0. Wskaźnik zawierania małżeństw dla powiatu jest bardziej stabilny i wykazuje nieznaczne tendencje wzrostowe. W roku 2011 wynosił 4,6, w roku 2012 – 4,8.

Przyrost naturalny na 1000 osób na terenie gminy w roku 2013 był natomiast wyższy niż na terenie powiatu siemiatyckiego i wynosił(-) 5,4, (dla powiatu minus 6,4) na 1000 mieszkańców.

Tabela 5. Migracje na terenie gminy Dziadkowice

Rok	Zameldowanie na pobyt stały	Wymeldowanie z pobytu stałego	Saldo migracji
2011	18	35	-17
2012	28	53	-25
2013	13	43	-30

Źródło: WWW.stat.gov.pl Bank Danych Lokalnych

Saldo migracji na 1000 mieszkańców na terenie gminy przyjmuje wartości ujemne i wynosił w roku 2011 (-) 17, w roku 2012 wskaźnik spadł do (-) 25, by w roku 2013 spaść do (-) 30. Wskaźnik salda migracji na 1000 mieszkańców dla gminy Dziadkowice wynosi (-) 9,5 i jest niższy od wskaźnika powiatowego, który wynosił w roku 2013 (-) 4,1, co oznacza, że liczba ludności wymeldowująca się z terenu gminy jest ponad dwukrotnie

wyższa w stosunku do liczby ludności wymeldowującej się w tym samym czasie z terenu powiatu siemiatyckiego.

Do powodów wyjazdów zaliczyć można m.in. poszukiwanie lepiej płatnej pracy, chęć kontynuacji nauki na innej uczelni, poszukiwanie lepszych warunków mieszkaniowych, sprawy rodzinne itp.

W roku 2013 w gminie Dziadkowice zamieszkiwało 2924 mieszkańców, z czego 1491 osób to mężczyźni, pozostałe 1433 to kobiety.

W grupach wiekowych:

- 5-9 lat,
- 10-14 lat,
- 15-19 lat,
- 20-24 lata,
- 25-29 lat,
- 30-34 lata,
- 35-39 lat,
- 40-44 lata,
- 50-54 lata,
- 55-59 lat,

zaobserwowano większy odsetek mężczyzn w ogólnej liczbie mieszkańców.

Tabela 6. Struktura płci w grupach wiekowych z przewagą mężczyzn na terenie gminy Dziadkowice

Lp	Przedział wiekowy	Liczba osób	
		mężczyźni	kobiety
	0-4	68	48
3	15-19	90	83
4	20-24	125	122
5	25-29	129	118
6	30-34	103	91
7	35-39	108	82
8	40-44	110	90
9	45-49	108	77
10	50-54	98	98
11	55-59	100	83
12	65-69	65	53

Źródło: WWW.stat.gov.pl Bank Danych Lokalnych

Natomiast w pozostałych grupach wiekowych notuje się większy odsetek kobiet.

Tabela 7. Struktura płci w grupach wiekowych z przewagą kobiet na terenie gminy Dziadkowice

Lp	Przedział wiekowy	Liczba osób	
		mężczyźni	kobiety
1	5-9	73	79
2	10-14	75	77
3	60-64	75	76
4	70 i więcej	164	256

Źródło: WWW.stat.gov.pl Bank Danych Lokalnych

Największą dysproporcję między liczbą kobiet i mężczyzn można zaobserwować w grupie wiekowej 70 lat i więcej (mężczyźni – 164 osób, kobiety - 256 osób).

Wykres 4.

Przyczyny zjawiska:

- wśród emigracji większy odsetek stanowią kobiety,
- długość życia kobiet jest większa niż mężczyzn.

Tabela 8. Struktura ludności Gminy Dziadkowice wg. kryterium aktywności zawodowej

Lp	Rok 2013	
1	Osoby w wieku przedprodukcyjnym	
	mężczyźni	kobiety
	265	242
2	Osoby w wieku produkcyjnym	
	mężczyźni	kobiety
	997	806
3	Osoby w wieku poprodukcyjnym	
	mężczyźni	kobiety
	229	385

Źródło: WWW.stat.gov.pl Bank Danych Lokalnych

Największy odsetek ludności na terenie gminy stanowią osoby w wieku produkcyjnym 19- 65 lat – mężczyźni i 19-60 lat kobiety. Odsetek ten w roku 2013 wynosił 61,7 %, natomiast w roku 2012 – 60,9 %. Wskaźniki osób w wieku przedprodukcyjnym, wynosiły w roku 2013- 17,3 %, natomiast w roku 2012 – 18,8 %. Wskaźniki osób w wieku poprodukcyjnym wynosiły w roku 2013- 21 %, w roku 2012 – 20,2 %.

Na terenie gminy obserwuje się powolny wzrost liczby osób w wieku poprodukcyjnym. Jednocześnie spada liczba osób w wieku przedprodukcyjnym na korzyść grupy osób w wieku produkcyjnym. Świadczy to jednoznacznie o starzeniu się społeczeństwa oraz wyludnianiu się gminy.

Wśród osób w wieku produkcyjnym zdecydowaną przewagę stanowią mężczyźni – 55,3%, podczas gdy wśród osób w wieku poprodukcyjnym zdecydowanie przeważają kobiety- 62,7%.

Tabela 9. Struktura ludności Gminy Dziadkowice wg. aktywności zawodowej

	2011	2012	2013
Ludność w wieku przedprodukcyjnym	606	558	507
Ludność w wieku produkcyjnym	1799	1807	1803
Ludność w wieku poprodukcyjnym	598	600	614
Struktura ludności gminy	100%	100%	100%
Ludność w wieku przedprodukcyjnym	20,0	18,8	17,3
Ludność w wieku	59,9	60,9	61,7

produkcyjnym			
Ludność w wieku poprodukcyjnym	20,1	20,3	21

Źródło: WWW.stat.gov.pl Bank Danych Lokalnych

Wskaźnik są nieco bardziej korzystne od wskaźników powiatowych, które wynoszą:

- wskaźnik osób w wieku produkcyjnym – 61,4 %
- wskaźnik osób w wieku poprodukcyjnym- 21,8 %
- wskaźnik osób w wieku przedprodukcyjnym – 16,8 %

Jak wynika z powyższego na terenie gminy Dziadkowice odnotowuje się wyższy wskaźnik osób w wieku przedprodukcyjnym i niższy wskaźnik osób w wieku poprodukcyjnym. Świadczy to o młodszym społeczeństwie na terenie gminy niż na terenie całego powiatu.

Wykres 6.

Gęstość zaludnienia na obszarze gminy wynosił ok. 25 osób na 1 km². Jest to wskaźnik znacznie niższy niż w województwie podlaskim, gdzie na km² przypada średnio ok. 60 osób oraz wskaźnik powiatowy, który wynosi 32 osoby na km².

Wyniki analizy zmian wielkości podstawowych danych demograficznych w gminie oraz ocena obserwowanych zjawisk i ich konsekwencji muszą być przedmiotem corocznego monitoringu, uzupełniania i poszerzania bazy danych oraz powtórzonego dokonywania szacunku prognozy, w celu wychwycenia tendencji demograficznych na terenie gminy. Jest to konieczne przede wszystkim z punktu widzenia Programowania inwestycji gminnych, wielkości bazy oświatowej oraz rozwoju pozostałej infrastruktury komunalnej, technicznej i społecznej

2.3. Poziom życia mieszkańców

Ocena poziomu życia mieszkańców gminy Dziadkowice wiąże się z jednej strony z oceną poziomu zaspokojenia ich potrzeb materialnych, zaś z drugiej z jakością życia. O ile stopień zaspokojenia potrzeb materialnych mieszkańców można zmierzyć poprzez przeanalizowanie wysokości zarobków, wydatków oraz zasobów, o tyle trudno jest zmierzyć poziom zaspokojenia pozostałych potrzeb niematerialnych związanych z zadowoleniem z życia.

Głównym źródłem dochodu mieszkańców gminy jest praca na roli oraz sprzedaż produktów rolnych. Decydujące znaczenie w lokalnej gospodarce odgrywają mikro, małe i średnie przedsiębiorstwa, które zapewniają zatrudnienie i dochody mieszkańcom gminy, nieprowadzącym działalności rolniczej.

Tabela 10. Źródła dochodu mieszkańców gminy Dziadkowice wg. stanu na dzień 31.12.2013

Gospodarstwa domowe z dochodami z różnych źródeł		
ogółem	gosp.dom.	669
z dochodem z działalności rolniczej	gosp.dom.	648
z dochodem z emerytury i renty	gosp.dom.	180
z dochodem z pozarolniczej działalności gospodarczej	gosp.dom.	193
z dochodem z pracy najemnej	gosp.dom.	194
z dochodem z innych niezarobkowych źródeł poza emeryturą i rentą	gosp.dom.	58
bez dochodów z działalności rolniczej	gosp.dom.	22
bez dochodów z emerytury i renty	gosp.dom.	489
bez dochodów z pozarolniczej działalności gospodarczej	gosp.dom.	477
bez dochodów z pracy najemnej	gosp.dom.	475
bez dochodów z innych niezarobkowych źródeł poza emerytura i rentą	gosp.dom.	611

Źródło: WWW.stat.gov.pl Bank Danych Lokalnych

2.4. Zatrudnienie i rynek pracy

Decydujące znaczenie w lokalnej gospodarce odgrywają mikro, małe i średnie przedsiębiorstwa, które zapewniają zatrudnienie i dochody mieszkańcom gminy. Na terenie gminy Dziadkowice zarejestrowane są 103 podmioty, w tym osoby prowadzące działalność gospodarczą. Pozostałe podmioty gospodarcze według form własności to podmioty sektora publicznego, fundacje i stowarzyszenia oraz spółki handlowe.

Tabela 11. Podmioty gospodarcze na terenie gminy Dziadkowice według kryterium form własności

Lp	Podmioty wg sektorów własnościowych	2011	2012	2013
1	sektor publiczny - ogółem	9	10	10
2	sektor publiczny - państwowe i samorządowe jednostki prawa budżetowego	6	7	7
3	sektor prywatny - ogółem	88	90	93
4	sektor prywatny - osoby fizyczne prowadzące działalność gospodarczą	68	69	72
5	sektor prywatny - spółki handlowe	2	2	2
6	sektor prywatny - stowarzyszenia i organizacje społeczne	10	10	10
	sektor prywatny - spółdzielnie	1	2	2

Źródło: WWW.stat.gov.pl Bank Danych Lokalnych

Tabela 12. Podmioty gospodarcze na terenie gminy Dziadkowice wg sekcji

sekcja	Liczba podmiotów
A – Rolnictwo, leśnictwo, łowiectwo i rybactwo	12
C – Przetwórstwo przemysłowe	1
E- Wytwarzanie i zaopatrywanie w energię elektryczną, gaz, parę wodną, gorącą wodę i powietrze do układów klimatyzacyjnych	1
F- Budownictwo	15
G- Handel hurtowy i detaliczny; naprawa pojazdów samochodowych, włączając motocykle	26
H- Transport i gospodarka magazynowa	4
I- Działalność związana z zakwaterowaniem i usługami gastronomicznymi	2
K- Działalność finansowa i ubezpieczeniowa	2
M- Działalność profesjonalna, naukowa i techniczna	9
N – Działalność w zakresie usług administrowania i działalność wspierająca	1
O – Administracja publiczna i obrona narodowa, obowiązkowe zabezpieczenie społeczne	9
P- Edukacja	4
Q – Opieka zdrowotna i pomoc społeczna	2
R – Działalność związana z kulturą, rozrywką i rekreacją	3
S I T – Pozostała działalność usługowa. Gospodarstwa domowe zatrudniające pracowników; gospodarstwa domowe produkujące wyroby i świadczące usługi na własne potrzeby	5

Źródło: WWW.stat.gov.pl Bank Danych Lokalnych

Wskaźnik podmiotów wpisanych do rejestru REGON na 10 tys. ludności wynosił na terenie gminy w roku 2013 - 352 i wykazuje tendencje wzrostową od roku 2011, gdy wynosił 323, przez rok 2012- 337. Wskaźnik jest zdecydowanie niższy niż dla powiatu siemiatyckiego, który w roku 2013 wynosił 555 i wykazuje on od roku 2011, tendencje wzrostową.

Spada natomiast wskaźnik podmiotów skreślonych z rejestru REGON, przypadających na 10 tys. mieszkańców. W roku 2013 wynosił on 27, podczas gdy w roku 2012 -27 i w roku 2011- 40.

Wskaźnik podmiotów skreślonych z rejestru REGON dla powiatu siemiatyckiego wynosił w roku 2013- 35 i wahał się od 40 w roku 2011, przez 32 w roku 2012.

Niepokojącym jest fakt spadku wskaźnika nowo zarejestrowanych podmiotów gospodarczych przypadających na 10 tys. mieszkańców. Wskaźnik ten w roku 2011 wynosił 40, w roku 2012- 27, natomiast w roku 2013 -27.

Świadczy to o coraz mniejszej aktywności ekonomicznej mieszkańców gminy. W zestawieniu z poprzednimi wskaźnikami należy domniemywać iż:

- spada liczba ludności mieszkańców gminy,
- podmioty, które zostały zarejestrowane w latach ubiegłych w coraz mniejszym stopniu zamykają działalność, na korzyść ugruntowania swojej pozycji rynkowej,
- spada aktywność ekonomiczna mieszkańców gminy przy jednoczesnym spadku liczby mieszkańców gminy

Poziom wielkości zatrudnienia w gminie warunkują w głównej mierze:

- cechy demograficzne ludności – udział ludności w wieku produkcyjnym, poziom wykształcenia ludności;
- poziom rozwoju gospodarczego obszaru gminy;
- poziom aktywności zawodowej ludności w wieku produkcyjnym;
- stan zdrowotny ludności w wieku produkcyjnym.

Gmina Dziadkowice jest gminą o dominującym udziale rolniczym w strukturze gospodarczej. Poza sektorem rolniczym i publicznym (urząd gminy, szkoły, służba zdrowia) mieszkańcy gminy zajmują się drobnymi usługami dla ludności. Najważniejsze profile gospodarcze to:

- rolnictwo, leśnictwo, łowiectwo i rybactwo – 12 podmiotów,
- przemysł i budownictwo- 24 podmiotów,
- pozostała działalność – 64 podmiotów

Na przełomie lat 2011-2013 zaobserwować można stopniowy spadek zatrudnienia – o około 13%. Znacząco spadła liczba pracujących mężczyzn o około 35% w skali dwóch lat. Jednocześnie wzrasta liczba zatrudnionych kobiet o około 10% w skali dwóch lat. Analizując spadek wskaźnika liczby zatrudnionych na terenie gminy ze spadkiem wskaźnika osób zamieszkałych na terenie gminy, można domniemywać, że ma to związek z emigracją zarobkową.

Tabela 13. Pracujący na terenie gminy Dziadkowice

Pracujący wg płci	jednostka	Ilość		
		2011	2012	2013
ogółem	osoba	129	124	114
mężczyźni	osoba	63	52	41
kobiety	osoba	66	72	73

Źródło: WWW.stat.gov.pl Bank Danych Lokalnych

2.5. Bezrobocie

Na terenie gminy brak jest dużych zakładów pracy zatrudniających mieszkańców gminy. Jest to główny problem bezrobocia gminy Dziadkowice. Największym okolicznym rynkiem pracy są pobliskie Siemiatycze.

Tabela 14. Bezrobocie na terenie gminy Dziadkowice

	2010	2011	2012	2013
Bezrobotni zarejestrowani				
Ogółem	b.d	82	71	77
Mężczyźni	b.d	37	34	39
Kobiety	b.d	45	37	38
Udział bezrobotnych zarejestrowanych w liczbie ludności w wieku produkcyjnym w %				
Ogółem	b.d	4,6	3,9	4,3
Mężczyźni	b.d	5,6	4,6	4,7

Kobiety	b.d	3,7	3,4	3,9
---------	-----	-----	-----	-----

Źródło: WWW.stat.gov.pl Bank Danych Lokalnych

Jak wynika z danych GUS, w roku 2013 udział bezrobotnych w liczbie ludności w wieku produkcyjnym na terenie gminy Dziadkowice wynosił 4,3%- 77 osób, z czego wskaźnik bezrobocia wśród mężczyzn jest wyższy (4,7%- 39 osób) niż wśród kobiet (3,9 %- 38 osób). Jednocześnie obserwuje się wzrost bezrobocia w liczbie ludności w wieku produkcyjnym w stosunku do roku 2012, kiedy to wskaźnik wynosił 3,9 % , w tym wśród kobiet 3,4 %, wśród mężczyzn 4,6 % (wzrost bezrobocia o 0,4% w skali roku, w tym wśród mężczyzn o 0,1 % i kobiet 0,5%).

Tabela 15. Struktura bezrobocia – kryterium wykształcenie

Wiek w latach	Liczba bezrobotnych razem (osoba)
wyższe	9
policealne i średnie zawodowe	3
średnie ogólnokształcące	8
Średnie zawodowe	13
zasadnicze zawodowe	11
gimnazjalne	4
podstawowe	19
razem	67

Źródło: Informacje uzyskane w Powiatowym Urzędzie Pracy w Siemiatyczach

Największy odsetek bezrobotnych stanowiły osoby z wykształceniem zasadniczym zawodowym– 13 osób (19,5% ogółu bezrobotnych).

Drugą zagrożoną grupą są osoby z wykształceniem podstawowym– 19 osób (28 % ogółu bezrobotnych).

Wśród osób bezrobotnych największą grupę stanowią kobiety (52% ogółu bezrobotnych).\

Z czego 61 osób była w szczególnej sytuacji na rynku pracy – 91%

W tej sytuacji zasadnym wydaje się promocja innych kierunków kształcenia. Osoby długotrwale bezrobotne

Zgodnie z definicją

1 bezrobocie.org.pl/public/prawo/akty_prawne_zweryfikowane/aktywizacja_zawodowa_instytucje_ryнку_prac/y/ustawa_o_promocji_zatrudnienia.pdf Ustawy z dnia 20 kwietnia 2004 r. o promocji zatrudnienia i instytucjach rynku pracy **bezrobotny długotrwale** to bezrobotny pozostający w rejestrze powiatowego urzędu pracy łącznie przez okres ponad 12 miesięcy w okresie ostatnich 2 lat, z wyłączeniem okresów odbywania stażu i przygotowania zawodowego dorosłych. Osoby długotrwale bezrobotne ujmowane są w powyższej ustawie jako osoby będące w szczególnej sytuacji na rynku pracy. Ta szczególna sytuacja z jednej strony wynika z faktu pozostawania bez pracy dłużej niż dwanaście miesięcy w ciągu kolejnych dwudziestu czterech, z drugiej natomiast polega na specyficznej sytuacji psychospołecznej, w jakiej znajdują się te osoby.

Związane jest to z tym, że bezrobocie jest niesłychanie ważne i ma duży oddźwięk społeczny. Sytuacja ta rodzi wiele negatywnych aspektów społecznych i ekonomicznych.

Kluczowe problemy z jakimi boryka się osoba bezrobotna dotyczą:

- finansów
- rytmu codziennego życia
- negatywnych emocji (głównie niskiego poczucia własnej wartości)
- znalezienia innej pracy

Czasami dochodzi do zjawiska które można określić jako dziedziczenie bezrobocia. Bezrobotni rodzice nie są w stanie zapewnić dzieciom odpowiedniego wykształcenia - dodatkowo często przekazują im własny wzorzec zachowania: bezradność, poczucie niemożności zmienienia swojego życia i pesymizm. Bezrobotne rodziny charakteryzuje także często roszczeniowa postawa wobec społeczeństwa.

III. ŚRODOWISKO PRZYRODNICZE I ZASOBY NATURALNE

3.1. Klimat

W podziale województwa podlaskiego na krainy klimatyczne, obszar gminy Dziadkowice zalicza się do Krainy Wysoczyzn Podlaskich.

Warunki klimatyczne gminy odpowiadają warunkom panującym na terenie Wysoczyzny Drohickiej.

Poniższą charakterystykę klimatu obszaru gminy oparto o dane meteorologiczne ze stacji: Bielsk Podlaski i Boćki, zawarte w opracowaniach: S. J. Pióro „Klimat województwa białostockiego” (1973 r.) oraz A. Górniak „Klimat województwa podlaskiego” (2000 r.).

3.1.1 Temperatura

Roczny rozkład temperatury w °C średnie oraz absolutne maksyma i minima ilustruje poniższe zestawienie tabelaryczne.

Tabela 16. Rozkład temperatury na terenie gminy Dziadkowice

Lp	Stac. met.	Rodzaj obser.	miesiące												śred-nia rocz-na
			I	II	III	IV	V	VI	VII	VIII	IX	X	XI	XII	
1	2	3	4	5	6	7	8	9	10	11	12	13	14	15	16
1	Bielsk Podlaski	śr. max. min	-4,4 7,7 38,0	-4,2 10,3 -31,4	-0,6 16,5 -24,1	7,2 29,4 -9,9	12,8 30,9 -5,5	16,5 31,7 0,7	17,9 35,0 5,4	16,8 34,5 0,8	12,8 30,7 -3,1	7,7 26,3 -9,0	2,4 18,3 -19,0	-1,4 14,0 -23,5	6,9

Początek wegetacji na terenie Wysoczyzny Drohickiej przypada średnio na 10.IV., a koniec na 25.X. Okres bezprzymrozkowy trwa średnio 155 dni, zaś pokrywa śnieżna utrzymuje się około 95 dni.

3.1.2. Opady atmosferyczne

Średni roczny rozkład opadów atmosferycznych, sumy maksymalne i minimalne oraz wskaźnik opadowy okresu wegetacyjnego przedstawia poniższe zestawienie tabelaryczne.

Tabela 17. Rozkład opadów atmosferycznych na terenie gminy Dziadkowice

Lp.	Stacja meteorol.	Ro-dzaj ob.-ser.	miesiące												Śred-nia rocz-na	Wskaźnik % v-x
			I	II	III	IV	V	VI	VII	VIII	IX	X	XI	XII		
1	2	3	4	5	6	7	8	9	10	11	12	13	14	15	16	17
1.	Bielsk Podlaski	śr. max. min.	33 43 12	38 58 11	30 93 5	39 66 9	52 121 12	75 122 32	70 188 14	80 163 18	46 124 5	41 125 3	45 97 21	42 78 10	591 725 402	61,6
2.	Boćki	śr. max. min.	26 44 6	36 58 9	28 78 5	35 59 7	54 103 20	78 160 19	72 179 7	74 132 10	42 116 5	35 955 2	39 78 17	36 75 14	555 681 362	64,0

Ponadto:

- średnia roczna częstotliwość burz w Bielsku Podlaskim – 14,7
- średnia roczna wilgotność względna powietrza utrzymuje się w granicach 81%
- średnie roczne zachmurzenie – 6,9
- ilość dni pochmurnych – 150
- ilość dni pogodnych 26,3

3.1.3. Dynamika powietrza atmosferycznego

Rozkład średniej częstotliwości wiatrów i prędkości w m/sek na poszczególne kierunki oraz częstotliwości ciszy za okres obserwacji 1953-1967 ilustruje poniższe zestawienie tabelaryczne.

Tabela 18. Rozkład wiatrów na terenie gminy Dziadkowice

Stacja meteorol.	% Vm/sek	Kierunki								Cisza w %
		N	NE	E	SE	S	SW	W	NW	
1	2	3	4	5	6	7	8	9	10	11
Bielsk Podlaski	%	6,5	6,7	5,7	10,9	13,6	23,5	20,8	12,3	15,7
	V	2,2	3,0	3,3	3,3	3,2	4,1	4,0	2,6	

Na terenie Wysoczyzny Drohickiej obserwuje się wyraźną przewagę wiatrów zachodnich (N, W, SW) – 56,6%, wiatry ze wschodu stanowią 25,3% (Ne, E, SE) ogólnej częstotliwości wiatrów w skali rok.

Reasumując należy stwierdzić, iż rejon gminy Dziadkowice charakteryzują mniejsze spadki temperatury na wiosnę i w jesień, co wpływa na przedłużenie okresu bezprzymrozkowego i okresu wegetacyjnego o kilka dni.

Zmiana warunków klimatycznych wynika również z mniejszego zachmurzenia nieba, tj. większej ilości dni pogodnych, a co za tym idzie, wzrostu usłonecznienia

3.2. Rzeźba terenu i walory krajobrazowe

Obszar gminy Dziadkowice znajduje się w granicach mezoregionu Wysoczyzna Drohicka, wchodzącego w skład makroregionu Nizina Podlaska i należy do rodzaju krajobrazów otwartych, tj. niezurbanizowanych.

Obszar gminy jest morfologicznie mało urozmaicony. Część północna gminy, tj. tereny położone na północ od Dziadkowic to lekko falista równina gliniasta, o wysokościach wahających się w granicach od 143,0 m n.p.m. w rejonie Zaminowa do 189 m n.p.m. na południowy zachód od wsi Dołubowo. Dominują tu grunty rolne, rozcięte niewielkimi dolinami lokalnych cieków wodnych, a istniejące kulminacje terenowe są porośnięte lasami. Istniejąca zabudowa ma charakter zwartej zabudowy wiejskiej i koncentruje się we wsiach Dołubowo, Zaminowo, Smolugi i Brzeziny.

Nieco większe urozmaicenie morfologiczne wykazuje wschodnia część gminy. W okolicach wsi Żurobice, Hornowo i Osmola występuje szereg drobnych wzgórz czołowomorenowych o dość łagodnych, rozmytych zboczach. Wierzchołki tych wzgórz osiągają miejscami wysokości ca 180 m n.p.m., zazwyczaj jednak dochodzą do 170-175 m n.p.m. i są z reguły porośnięte lasami. Amplitudy wysokości względnych nie przekraczają 5 m. Ta część gminy ma charakter falisty urozmaicony dolinami rzeki Leśnej, Leszczki i Praczeki, przy brzegach których rozlokowały się wsie Dziadkowice, Malewice i Hornowo. W tej części gminy obserwuje się występowanie w niewielkim stopniu zabudowy kolonijnej.

Zachodnia część gminy jest piaszczystą równiną wodno-lodowcową. Urozmaicają ją trzy niewielkie pagórki czołowomorenowe porośnięte lasem, wyłaniające się spod pokrywy piaszczystej w okolicy Malinowa i Lipin. Dominującym elementem krajobrazu są tu grunty orne, a istniejąca zabudowa o charakterze zwartym koncentruje się we wsiach Malinowo i Lipiny.

Teren gminy leży w zlewni rzeki Nurzec. Część środkową i południową odwadnia rzeka Leśna, dopływ Czarnej, z dopływami Leszczką i Praczką, a część północną gminy odwadnia bezimienny ciek dopływ Czarnej.

3.3. Budowa geologiczna

Pod względem tektonicznym obszar gminy Dziadkowice położony jest w obrębie zachodniej części Obniżenia Podlaskiego, wchodzącego w skład prekambryjskiej platformy wschodnioeuropejskiej.

Powierzchnię gminy budują utwory czwartorzędowe związane ze zlodowaceniem środkowopolskim oraz utwory holocenu. Bezpośrednio na powierzchni terenu występują utwory stadiału mazowiecko-podlaskiego zlodowacenia środkowopolskiego.

Najstarszym tworem tego stadiału występującym na powierzchni jest glina zwałowa. Tworzy ona zwarte pokrywy wokół Dołubowa, Dziadkowic i Osmoli. Jest ona koloru brązowego, dość piaszczysta. Miejscami znajdują się w niej niewielkie wkładki mułków ilastych lub piasków. Powierzchnia gliny zwałowej jest na ogół odwapniona i zwietrzała. Miąższość gliny jest bardzo zmienna i waha się od 4,5 m do 24,0 m. W dolinie rzeki Leśnej w okolicy Dziadkowic glina ta została całkowicie usunięta i na powierzchni odkrywają się utwory zastoiskowe w postaci ilów, mułków i piasków pylastych. Miąższość tych osadów jest zmienna i waha się od 3,0 m do 11,0 m.

Na glinach zwałowych występują utwory lodowcowe, zbudowane z piasków ze żwirem i głazików, oraz moreny czołowe. Moreny czołowe tworzą słabo widoczny w terenie ciąg Osmola – Hornowo- Żurobice.

Utwory lodowcowe pokrywają całą południową część gminy począwszy od Dziadkowic. Występują też równoleżnikowym pasem na południe od Dołubowa. Osady te w części powierzchniowej są zapyłone i słabo posegregowane, natomiast w części dolnej są przebyte i warstwowane. Miąższość ich w tej części gminy wynosi ok. 10 m.

W zachodniej części gminy występują rozległe płaskie powierzchnie sandrowe. Są to piaski sandrowe, często ze znaczną domieszką żwirów, warstwowo przebyte, o miąższości dochodzącej do 8,0 m.

U schyłku plejstocenu i na początku holocenu wykształciły się pokrywy piasków eolicznych, które na terenie gminy występują na północny-wschód od Dziadkowic.

Doliny rzeczne i zagłębienia bezodpływowe w holocenie wypełniły się drobnopiaszczystymi osadami rzecznyymi, namułami i mადami, przykrytymi w środkowej i dolnej części dolin torfami.

3.4. Surowce mineralne

Występowanie surowców mineralnych na obszarze gminy ściśle wiąże się z utworami czwartorzędowymi. Rozciągają się w jej wschodniej i południowej części sfera czołowomorenowa zbudowana jest w przeważającej części z utworów piaszczystych często silnie zaglinionych, zawierających tylko niewielkie domieszki lub gniazda żwirów.

Na terenie gminy Dziadkowice stwierdzono występowanie złóż pospółki.

- Jasienówka – złożę pospółki na pow. ok. 15 ha, zasoby (przy średniej miąższości 4,0 m) szacowane na 1 milion ton.
- Jasienówka – złoża pospółki zalegające nieregularnie pod dużym nadkładem.

Na terenie gminy wydzielono obszary perspektywicznego występowania złóż surowców mineralnych stałych:

- w rejonie wsi Osmola i Hornowo. Są to piaski kwarcowo-skaleniorowe, drobnoziarniste lekko zapyłone przewartswione żwirem oraz piaski kwarcowo-skaleniorowe, drobnoziarniste lekko zapyłone,
- w miejscowości Żurobice – perspektywiczne występowanie surowców mineralnych na działce o powierzchni 6,43 ha,
- w miejscowości Malinowo- występowanie żwiru.

3.5. Wody powierzchniowe

3.5.1. Hydrografia.

Teren gminy Dziadkowice leży w zlewni rzeki Bug. Pośrednim odbiornikiem wód powierzchniowych z terenu gminy jest rzeka Nurzec. Sieć hydrograficzną gminy tworzą rzeki: Leśna, Leszczka i Praczką z dopływami.

Rzeka Leśna, dopływ Czarnej, odwadnia południową część gminy. Początek swój bierze w lasach na północny-zachód od wsi Żurobice i początkowo płynie z zachodu na wschód dość rozległą i zmeliorowaną, mało widoczną w terenie doliną. W okolicy wsi Jasienówka rzeka przyjmuje kierunek południkowy i płynie z południa na północ doliną wyraźnie zaznaczoną w terenie.

Na wysokości wsi Hornowo, Leśna przyjmuje lewobrzeżny dopływ – rzekę Leszczkę z Praczką. Cieki te odwadniają całą środkową część gminy. Zarówno cieki te, jak i ich doliny w części mają uregulowane stosunki wodne.

Część północną gminy odwadniają dwa bezimienne cieki stanowiące dopływy rzeki Czarnej.

3.5.2. Wody podziemne

Wody podziemne o znaczeniu użytkowym występują głównie w piaszczysto-żwirowych utworach czwartorzędowych i trzeciorzędowych oraz w węglanowych utworach kredowych.

Wodonośność utworów kredowych i trzeciorzędowych jest słabo rozpoznana.

Warunki występowania wód podziemnych w obrębie czwartorzędu są bardzo skomplikowane, wynikające przede wszystkim z nieciągłości warstw wodonośnych. Tym niemniej utwory czwartorzędowe stanowią główne źródło ujmowania wód podziemnych dla celów użytkowych na obszarze gminy.

W obrębie tych utworów wyróżnia się kilka poziomów wodonośnych, charakteryzujących się zróżnicowaną zasobnością i zasięgiem przestrzennym.

Wyróżnione poziomy wodonośne to:

- poziom wodonośny, spągowy, (najniższy)
- środkowy poziom wodonośny, międzymorenowy

- przypowierzchniowy poziom wodonośny.

Wody z ujęć czwartorzędowych, a w szczególności z poziomu wodonośnego międzymorenowego są podstawowym źródłem zaopatrzenia ludności w wodę na terenie gminy Dziadkowice. Warstwy wodonośne tego poziomu tworzą naprzemianległe z glinami piaski i żwiry, znajdujące się na znacznych głębokościach.

Rzeczywistą głębokość zalegania warstw wodonośnych i ich wydajności przedstawiają wybrane istniejące ujęcia wód podziemnych.

3.6. Lasy

Według podziału Polski na krainy przyrodniczo-leśne, lasy gminy Dziadkowice znajdują się w IV Krainie Przyrodniczo-Leśnej, tj. Mazowiecko-Podlaskiej, w 5 Dzielnicy Niziny Mazowiecko-Podlaskiej i Wysoczyzny Siedleckiej, mezoregionie Wysoczyzny Bielskiej.

W podziale administracyjnym województwa lasy gminy Dziadkowice należą do Nadleśnictwa Nurzec i Nadleśnictwa Rudka.

Lesistość gminy Dziadkowice przedstawia się jak niżej:

Tabela 19. Powierzchnia lasów na terenie gminy Dziadkowice

Rok	Powierzchnia lasów w roku 2013					% udział lasów w ogólnej pow. gminy
	Lasy publiczne		prywatne		razem ha	
	ha	%	ha	%		
2013	1 584,89	39	2461,00	61	4045,89	34,8
2012	1585,6	39	2460,2	61	4045,8	34,9

Jak wynika z powyższego zestawienia powierzchnia lasów na terenie gminy nieznacznie wzrosła, na korzyść lasów publicznych.

W układzie typów siedliskowych lasów dominuje las mieszany świeży (LMśw), las świeży (Lśw) i bór mieszany świeży (BMśw). Pozostałe typy siedliskowe lasu zajmują niewielkie powierzchnie.

Głównym gatunkiem lasotwórczym na terenie gminy Dziadkowice jest sosna zwyczajna. Gatunkami uzupełniającymi (szczególnie w południowej części gminy) jest dąb i brzoza.

Przeciętny wiek drzewostanu wynosi ca 55 lat. W centralnej części gminy dominuje drzewostan w III klasie wiekowej (51-70 lat), w części południowej znaczny udział jest drzewostanu w IV klasie (71-90 lat).

Na terenie gminy nie występują lasy ochronne.

Funkcją gospodarczą lasów państwowych na terenie gminy Dziadkowice jest produkcja surowca drzewnego. Główna funkcja lasów prywatnych to również produkcja surowca drzewnego, przede wszystkim a potrzeby własne właścicieli. Pełnią one jednocześnie funkcję wodo- i glebochronną, krajobrazową oraz ostoję dla dzikiego ptactwa i drobnej zwierzyny.

Gospodarka leśna w lasach prywatnych prowadzona jest w oparciu o uproszczone plany urządzania lasów poszczególnych obrębów wsi.

Lasy na terenie gminy Dziadkowice, na podstawie obserwacji stałych powierzchni monitoringu biologicznego, nie są zagrożone szkodliwym oddziaływaniem gazów i pyłów.

W latach 2012-2013 pozyskano na terenie gminy następujące ilości grubizny

Tabela 20. Pozyskanie drewna na terenie gminy Dziadkowice w m³ na rok

Rok	Pozyskanie grubizny ogółem	Lasy gminne	Lasy prywatne
2012	1155	0	1155
2013	438	0	438

3.7. Gleby

W podziale byłego województwa białostockiego na regiony glebowo-rolnicze obszar gminy Dziadkowice w dominującej swej części zaliczany jest do regionu Bielsko-Drohiciego. Jest to region gdzie dominuje rzeźba płaskorówninna i niskofalista, a w strukturze użytkowania gruntów wyraźnie dominują grunty orne. Gleby

regionu Bielsko-Drońskiego wykazują mniejsze zróżnicowanie przestrzenne, dominują tu gleby wykształcone z glin.

Wśród gruntów ornych przeważają gleby kompleksów 4 i 2. Gleby pozostałych kompleksów zajmują stosunkowo niewielkie powierzchnie.

Znaczny procent gleb na terenie gminy Dziadkowice charakteryzuje się nadmiernym uwilgotnieniem, spowodowanym zwiększonym składem granulometrycznym (gliny) oraz płaskim położeniem terenu.

Waloryzacja przyrodnicza gleb

Pod względem typologicznym gleby gminy Dziadkowice nie są zbyt zróżnicowane. Na obszarze gminy dominują dwa typy gleb: gleby pseudobielicowe (A) i gleby piaskowe różnych typów genetycznych (AB).

Gleby pseudobielicowe (A) tworzą znaczne zasięgi powierzchniowe i koncentrują się głównie w części północnej i środkowej gminy.

W części południowej i wschodniej gminy oprócz gleb pseudobielicowych (A) występują gleby piaskowe różnych typów genetycznych (AB).

W okolicach rzek, cieków wodnych i obniżeniach terenowych występują gleby murszowo-mineralne, mułowo-torfowe oraz torfowe.

3.8. Obszary i obiekty chronione

Na obszarze gminy Dziadkowice do obszarów i obiektów o szczególnych walorach przyrodniczych i krajobrazowych objętych ochroną prawną należą:

- pomniki przyrody:
- głaz narzutowy w miejscowości Osmola, uznany za pomnik przyrody uchwałą Prezydium WRN w Białymstoku Nr XXX/298 z dnia 26.07.1955 r. (Dz. Urz. WRN Nr 7, poz. 85), nr ewidencyjny 24,
- dąb szypułkowy we wsi Kąty, uznany za pomnik przyrody uchwałą Prezydium WRN w Białymstoku Nr XXX/298 z dnia 26.07.1955 r. (Dz. Urz. WRN Nr 7, poz. 85), nr ewidencyjny 25,
- jesion wyniosły we wsi Dziadkowice, uznany za pomnik przyrody zarządzeniem Nr 27/81 Wojewody Białostockiego z dnia 14.11.1981 r. (Dz. Urz. WRN Nr 10, poz. 52), nr ewidencyjny 361,
- dąb szypułkowy we wsi Dziadkowice, uznany za pomnik przyrody zarządzeniem Nr 43/87 Białostockiego z dnia 5.10.1987 r. (Dz. Urz. W.B. Nr 11, poz. 139), nr ewidencyjny 533,
- jesion wyniosły, kasztanowiec zwyczajny we wsi Dziadkowice, uznane za pomniki przyrody zarządzeniem Nr 27/81 Wojewody Białostockiego z dnia 14.11.1981 r. (Dz. Urz. WRN Nr 10, poz. 52), nr ewidencyjny 363,
- grupa drzew (21 lip drobnolistnych, 5 dębów szypułkowych, 1 brzoza brodawkowata) we wsi Hornowo, uznane za pomniki przyrody rozporządzeniem Wojewody Podlaskiego z dnia 3.X.2001 r. (Dz. Urz. W.P. Nr 45, poz. 758), nr ewidencyjny 1628.
- użytki ekologiczne – ustalone rozporządzeniem Nr 9/97 Wojewody Białostockiego z dnia 4 grudnia 1997 r. w sprawie uznania za użytki ekologiczne ekosystemów bagiennych i oc

Tabela 21. Użytki ekologiczne na terenie gminy Dziadkowice

Lp.	Nr ewidencyjny użytku ekologicznego	Nr działki Oddział	Powierzchnia użytku ekologicznego (ha)	Właściciel gruntu
1.	115	303 173b	0,43	Nadleśnictwo Nurzec, obręb leśny Siemiatycze
2.	116	305 175b	0,65	Nadleśnictwo Nurzec, obręb leśny Siemiatycze
3.	117	306 176c	1,11	Nadleśnictwo Nurzec, obręb leśny Siemiatycze
4.	118	302	0,33	Nadleśnictwo

		172f		Nurzec, obręb leśny Siemiatycze
5.	119	118 19Ab	1,64	Nadleśnictwo Nurzec, obręb leśny Siemiatycze
6.	120	11/3 20Aa	0,66	Obręb leśny Malinowo
7.	121	383 26d	0,96	Nadleśnictwo Nurzec, obręb leśny Siemiatycze
8.	122	379 22g	0,96	Nadleśnictwo Nurzec, obręb leśny Siemiatycze
9.	123	389 32c	0,42	Nadleśnictwo Nurzec, obręb leśny Siemiatycze
10.	124	389 32f	1,84	Nadleśnictwo Nurzec, obręb leśny Siemiatycze
11.	125	398 41j	0,24	Nadleśnictwo Nurzec, obręb leśny Siemiatycze
12	126	201 44c	0,67	Nadleśnictwo Nurzec, obręb leśny Siemiatycze
13	127	212 55f	0,79	Nadleśnictwo Nurzec, obręb leśny Siemiatycze
14	128	218 61j	0,87	Nadleśnictwo Nurzec, obręb leśny Siemiatycze
15	130	222 65f	1,06	Nadleśnictwo Nurzec, obręb leśny Siemiatycze
16	131	218 61k	0,38	Nadleśnictwo Nurzec, obręb leśny Siemiatycze
17	132	223 66b	0,87	Nadleśnictwo Nurzec, obręb leśny Siemiatycze
18	133	223 66i	0,36	Nadleśnictwo Nurzec, obręb leśny Siemiatycze

- użytek ekologiczny na działce nr 201 (oddział 44c) – 0,67 ha.

Obiekty wpisane do rejestru zabytków

- Kościół parafialny rzymskokatolicki p.w. Świętej Trójcy w Dziadkowicach decyzją Wojewódzkiego Konserwatora Zabytków Nr KL.III-1/284/66 z dnia 14 listopada 1966 r. wpisany do rejestru zabytków pod nr rej. A-44.

- Dzwonnica przy kościele rzymskokatolickim p.w. Świętej Trójcy w Dziadkowicach decyzją Wojewódzkiego Konserwatora Zabytków Nr KL.III-1/285/66 z dnia 14 listopada 1966 r. wpisana do rejestru zabytków pod nr rej. A-44.

- Plebania przy kościele rzymskokatolicki p.w. Świętej Trójcy w Dziadkowicach decyzją Wojewódzkiego Konserwatora Zabytków Nr KL.WKZ-5340/19/83 z dnia 30 grudnia 1983 r. wpisana do rejestru zabytków pod nr rej. A-44.

- Kościół parafialny rzymskokatolicki p.w. Matki Boskiej Bolesnej w Osmoli decyzją Wojewódzkiego Konserwatora Zabytków Nr KL.WKZ-5340/8/82 z dnia 15 grudnia 1982 r. wpisany do rejestru zabytków pod nr rej. A-45.

- Kościół parafialny rzymskokatolicki p.w. Świętych Apostołów Piotra i Pawła w Dołubowie decyzją Wojewódzkiego Konserwatora Zabytków Nr KL.WKZ-5340/16/94 z dnia 14 października 1994 r. wpisany do rejestru zabytków pod nr rej. A-46.

- Cerkiew Prawosławna, filialna, cmentarna, p.w. Św. Michała w Żurobicach decyzją Wojewódzkiego Konserwatora Zabytków Nr KL.III-1/300/66 z dnia 25 listopada 1996 r. wpisana do rejestru zabytków pod nr rej. A-47.

- Zespół dworski w Dołubowie:

- dwór, obecnie nie użytkowany, decyzją Wojewódzkiego Konserwatora Zabytków Nr KL.WKZ-5340/15/86 z dnia 30 grudnia 1986 r. wpisany do rejestru zabytków pod nr rej. 629.

- park krajobrazowy, decyzją Wojewódzkiego Konserwatora Zabytków Nr KL.WKZ-5340/18/77 z dnia 2 sierpnia 1977 r. wpisany do rejestru zabytków pod nr rej. 402.

Park stanowi cenny przykład niewielkiego założenia dworskiego z czytelną kompozycją przestrzenną oraz drzewostanem o dużej wartości krajobrazowej.

- Kaplica cmentarna rzymskokatolicka w Dziadkowicach, decyzją Wojewódzkiego Konserwatora Zabytków Nr KL.III-1/286/66 z dnia 18 listopada 1966 r. wpisana do rejestru zabytków pod nr rej. A-43.

- Nagrobek Wiktorii i Ludwika Pieńkowskich na dawnym cmentarzu rzymskokatolickim w Dołubowie, decyzją Wojewódzkiego Konserwatora Zabytków Nr KL.WKZ-5330/4/85 z dnia 30 grudnia 1985 r. wpisany do rejestru zabytków pod nr rej. 340.

- Stanowisko archeologiczne Osmola st. 1 – kurhan wczesnośredniowieczny, nr rejestru 221/A, decyzja nr 670-1/55/76 z dnia 29.12.1976 r.

- Stanowisko archeologiczne Smolugi st. 1. – cmentarzysko wczesnośredniowieczne, nr rejestru 171, decyzja nr 670-1/20/72 z dnia 24.06.1972 r.

Tabela 22. Obiekty o wartościach kulturowych:

Lp.	Rodzaj obiektu - miejscowość	Opis obiektu
A. Architektura i budownictwo		
•	Brzeziny-Janowięta	Dom nr 3, drewn., 1939
		Dom nr 7, ok. 1920
		Dom nr 12, drewn., ok. 1910
•	Brzeziny-Niedźwiadki	Zagroda Nr 28:
		a) dom, drewn, ok. 1910
		b) obora, drewn., ok. 1910
		c) stodoła, drewn., ok. 1910
		Stodoła w zagrodzie nr 32, drewn., 1877
	Dołubowo	Spichlerz w zagrodzie nr 29, drewn., ok. 1930
•		Układ przestrzenny, XVII (?)
		Zespół Kościoła Par. P.W. Św. Apostołów Piotra i Pawła:
		a) kostnica w ogrodzeniu, mur., ok. 1905
		b) ogrodzenie z bramami kapliczkami, mur., ok. 1905
		c) ogrodzenie i brama plebanii, mur., ok. 1905
		Zagroda nr 56
		a) dom, drewn., ok. 1938
		b) chlew, drewn., 1938
		Zagroda nr 97:
		a) dom, drewn., ok. 1920
		b) chlew, drewn., 1920
		Zagroda nr 98:
		a) dom, drewn., l. 20 XX

		b) stodoła, drewn., ok. 1920
		Dom nr 27, drewn., ok. 1935
		Dom nr 28, drewn., ok. 1935
		Dom nr 29, drewn., ok. 1930
		Dom nr 30, drewn., ok. 1922
		Dom nr 31, drewn., ok. 1925
		Dom nr 35, drewn., ok. 1920
		Dom nr 102, drewn., ok. 1922
		Dom nr 108, drewn., ok. 1930
		Dom nr 109, drewn., l. 20 XX
		Dom nr 110, drewn., 2 poł. XIX, przebudź. 1950
		Dom nr 123, drewn., ok. 1935
		Spichlerz, mur., ok. 1939
•	Dziadkowice	Zespół kościoła par. p.w. Św. Trójcy: ogrodzenie z bramą, mur., 1860, remont 1984-1985
		Kaplica cmentarna pw. Św. Anny, drewn., 1826, remont 1963 i 1975
		Zagroda nr 24:
		a) dom, mur., ok. 1930
		b) obora, drewn., ok. 1930
		c) spichlerz, drewn., 1937
		Dom nr 14, drewn., 1934
		Dom nr 21, drewn., ok. 1925
		Dom nr 33, drewn., ok. 1925
		Stodoła w zagrodzie nr 20, drewn., ok. 1920
•	Hornowo	Zagroda nr 39:
		a) dom, drewn., 1914
		b) obora, drewn., 1914
		c) stodoła, drewn., 1914
		Zagroda nr 53:
		a) dom, drewn., ok. 1920
		b) obora, drewn., ok. 1920
		Dom nr 3, drewn., poł. XIX
		Dom nr 20, drewn., ok. 1925
		Dom nr 22, drewn., 1 poł. XIX, remont.
		Dom nr 26, drewn., k. XIX
		Dom nr 33, drewn., k. XIX
		Dom nr 37, drewn., ok. 1925
		Dom nr 44, drewn., ok. 1935
		Dom nr 46, drewn., ok. 1925
		Dom nr 56, drewn., 2 poł. XIX
		Dom nr 62, drewn., ok. 1920
		Dom nr 63, drewn., 1919, remont.
		Dom nr 65, drewn., ok. 1924
•	Hornowszczyzna	Dom nr 12, drewn., ok. 1930
		Dom nr 15, drewn., 2 poł. XIX
		Dom nr 17, drewn., ok. 1925
•	Lipiny	Dom nr 6, drewn., ok. 1890
		Dom nr 9, drewn., ok. 1935
		Stodoła w zagrodzie nr 5, drewn., ok. 1935
•	Malewice	Zagroda nr 3:
		• obora, drewn., ok. 1925
		• b) stodoła, drewn., po 1918
		Zagroda nr 4:
		• dom, drewn., ok. 1930
		b) stodoła, drewn., ok. 1930

		Dom nr 2, drewn., ok. 1935
		Dom nr 6, drewn., k. XIX, remont.
		Dom nr 7, drewn., 1940
		Obora w zagrodzie nr 5, drewn., ok. 1930
•	Malinowo	Dom nr 8, drewn., ok. 1910
		Dom nr 17, drewn., ok. 1925, remont.
•	Osmola	Zespół kościoła p.w. Matki Boskiej Bolesnej: • składzik w ogrodzeniu, mur.-drewn, l. 30 XX • ogrodzenie z bramą, mur., ok. 1930 • plebania, drewn., ok. 1935 • spichlerz, mur., ok. 1935
		Zagroda nr 44: • dom, drewn., ok. 1910 • stodoła, drewn., ok. 1910
		Dom nr 5, drewn., 1936
		Dom nr 9, drewn., ok. 1910
		Dom nr 10, drewn., ok. 1935
		Dom nr 18, drewn., ok. 1935
		Dom nr 19, drewn., 1917, remont.
		Dom nr 21, drewn., ok. 1910
		Dom nr 27 drewn., ok. 1935
		Dom nr 30, drewn., 1923
		Dom nr 39, drewn., ok. 1910
		Dom nr 45, drewn., ok. 1910
		Dom nr 46, drewn., 1938
		Dom nr 49, drewn., ok. 1890, remont.
		Dom nr 50, drewn., pocz. XX, remont.
		Dom nr 60, drewn., ok. 1935
		Dom nr 62, drewn., 2 poł. XX (?)
		Dom nr 64, drewn., ok. 1935
		Dom nr 69, drewn., 1929
		Dom nr 73, drewn., ok. 1930
		Dom nr 75, drewn., pocz. XX
		Dom nr 79, drewn., 1930
•	Smolugi	Dom nr 3, drewn., ok. 1930
		Dom nr 24, drewn., ok. 1910
•	Jasienówka	Dom nr 3, mur.-drewn., ok. 1930
		Dom nr 4, drewn., ok. 1936
•	Wojeniec	Zagroda nr 8: • dom, drewn., ok. 1920 • stodoła, drewn., ok. 1935 • spichlerz, drewn., ok. 1935
		Dom nr 2, drewn., ok. 1925
		Dom nr 3a, drewn., ok. 1925
		Dom nr 16, drewn., ok. 1930
		Dom nr 17, drewn., 1931
•	Zaminowo	Zagroda nr 27: • dom, drewn., ok. 1925 • chlew, drewn., ok. 1920 • stodoła, drewn., ok. 1925
		Dom nr 3, drewn., ok. 1920
		Dom nr 11, drewn., ok. 1930
		Dom nr 17, drewn., ok. 1920
•	Zareby	Dom nr 28, drewn., ok. 1910, remont.
•	Żurobice	Zagroda nr 56:

		• dom, drewn., ok. 1935
		• stodoła, drewn., ok. 19320
		Zagroda nr 84:
		• dom, drewn., 4 ćw. XIX
		• stodoła, drewn., pocz. XX
		Dom nr 1, drewn., ok. 1930
		Dom nr 3, drewn., ok. 1910
		Dom nr 15, drewn., k. XIX, remont.
		Dom nr 35, drewn., ok. 1910
		Dom nr 42, drewn., ok. 1925, remont.
		Dom nr 71, drewn., 1913
		Dom nr 90, drewn., 1940
		Dom nr 113, drewn., ok. 1935
B. Stanowiska archeologiczne, oznaczone na rysunku studium symbolem AR		
•	Dołubowo	St. 1 – cmentarzysko typu „mazowieckiego”
		St. 2 – osada wczesnośredniowieczna
		St. 3 – kurhan wczesnośredniowieczny
•	Dziadkowice	St. 1 – cmentarzysko kurhanowe wczesnośredniowieczne (bez lokalizacji)
•	Hornowo	St. 1 – cmentarzysko kurhanowe wczesnośredniowieczne (bez lokalizacji)
		St. 2 – znalezisko luźne z wczesnego średniowiecza (bez lokalizacji)
		St. 3 – ślad osadnictwa z późnego średniowiecza/nowożytności
		St. 4 – ślad osadnictwa z późnego średniowiecza/nowożytności
•	Malewice	St. 1 – kurhany wczesnośredniowieczne
		St. 2 – ślad osadnictwa nowożytnego
		St. 3 – ślad osadnictwa z wczesnego średniowiecza, okresu nowożytnego
		St. 4 – ślad osadnictwa z wczesnej epoki żelaza, wczesnego średniowiecza
		St. 5 – ślad osadnictwa z wczesnego średniowiecza
		St. 6 – ślad osadnictwa
•	Malinowo	St. 1 – cmentarzysko wczesnośredniowieczne (cmentarz wzmiankowany w literaturze – bez lokalizacji)
		St. 2 – kurhan wczesnośredniowieczny
		St. 3 – cmentarzysko kurhanowego wczesnośredniowieczne
		St. 4 – kurhan wczesnośredniowieczny
•	Zamianowo	St. 1 – kurhany wczesnośredniowieczne (bez lokalizacji)
		St. 2 – cmentarzysko typu mazowieckiego (bez lokalizacji)
•	Żurobice	St. 1 – ślad osadnictwa wczesnośredniowiecznego
		St. 2 – ślad osadnictwa z XV – XVI w.
		St. 3 – ślad osadnictwa z II-IV w. n.e., XIV w., osada z XV w.

IV. ŹRÓDŁA ZANIECZYSZCZENIA ŚRODOWISKA

4.1. Atmosfera

Głównym źródłem zanieczyszczenia atmosfery w województwie podlaskim są ciepłownie miejskie, lokalne, przemysłowe oraz rozproszone źródła emisji z sektora komunalno - bytowego, a także zanieczyszczenia komunikacyjne.

Do substancji mających największy udział emisji zanieczyszczeń, na terenie województwa podlaskiego należą: dwutlenek siarki, tlenki azotu, tlenki węgla oraz pyły, pochodzące głównie z procesów spalania energetycznego. Pozostałe rodzaje zanieczyszczeń emitowane z zakładów przemysłowych zlokalizowanych na terenie województwa stanowią ok. 1% całej emisji. Zalicza się do nich: węglowodory aromatyczne i alifatyczne, benzeny, alkohole, octan etylu, ksylen i inne zanieczyszczenia.

Na terenie gminy nie występują zakłady produkcyjne i usługowe o istotnym znaczeniu dla zagadnień zanieczyszczenia powietrza. Głównymi źródłami emisji zanieczyszczeń do powietrza są instalacje energetyczne oraz ciągi komunikacyjne (zanieczyszczenia powstające przy spalaniu paliwa samochodowego). Dwutlenek siarki emitowany jest przede wszystkim przez kotłownie lokalne, przy spalaniu

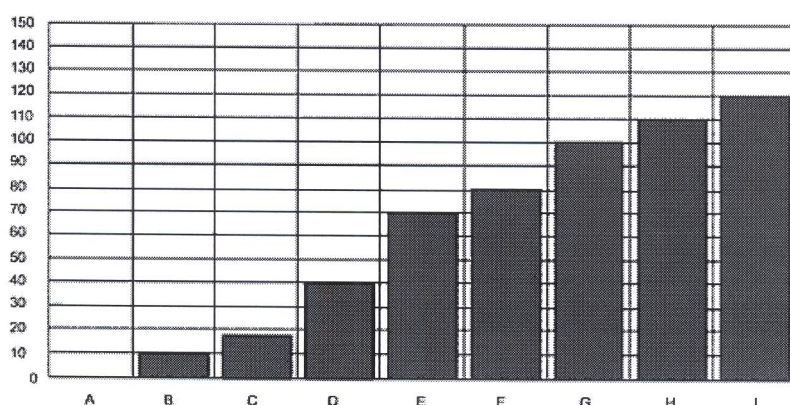
zanieczyszczonego węgla. Tlenki azotu pochodzą ze spalania węgla, koksu, gazu i benzyn (transport samochodowy). Pyły - emitowane są do atmosfery wraz ze spalinami pochodzącymi ze spalania paliw stałych. Średnie stężenie zanieczyszczeń emitowanych do powietrza w okresie zimowym jest kilka razy wyższe niż w okresie letnim.

Zanieczyszczeniem atmosferycznym jest również hałas. Hałas można podzielić na:

- przemysłowy
- komunalny (w miejscach publicznych, w pomieszczeniach mieszkalnych)
- komunikacyjny.

Poniżej przedstawiono poziomy hałas w decybelach odczuwalne przez człowieka i z tego powodu mogące być uciążliwe.

Wykres 13. Poziomy hałas odczuwane przez człowieka



Opis: Poziomy hałas: A) granica słyszalności, B) szept, C) szelest liści, D) szum fal morskich, E) głośna rozmowa, F) odkurzacz, G) muzyka rockowa, H) silnik odrzutowy, I) granica bólu.

Na terenie gminy nie występują zakłady przemysłowe oraz obiekty uciążliwe pod względem emisji hałasu do środowiska. Ze względu na to, że gmina ma charakter rolniczy najpoważniejszymi źródłami emisji hałasu są ciągi komunikacyjne.

4.2. Wody

Głównym zagrożeniem wód powierzchniowych jest spływ zanieczyszczeń z pól oraz wprowadzanie do środowiska wodnego ścieków gospodarskich. Stanowi to nadal istotny problem, mimo że w minionych latach miał miejsce wyraźny postęp w ograniczaniu ładunków zanieczyszczeń odprowadzanych do wód powierzchniowych. Istotne zmniejszenie zużycia nawozów sztucznych i racjonalizacja wykorzystania środków ochrony roślin zmniejszyło zagrożenie wód zanieczyszczeniem może spowodować odwrócenie korzystnych tendencji

4.3. Środowisko przyrodnicze

Na występujące na terenie gminy ekosystemy wpływ ma wiele czynników decydujących o ich trwałości i kondycji, wśród nich m.in.:

- sukcesje naturalnej lub antropogenicznej proveniencji, np. wskutek zaprzestania bądź zmiany tradycyjnego sposobu użytkowania zmienia się jakość i fizjonomia
- ekosystemów (np. wkraczanie do fitocenoz szuwarowych i łąkowych gatunków drzewiastych),
- przekształcenia na inne cele, np. urbanizacyjne, komunikacyjne, gospodarcze,
- zbiór roślin leczniczych i ozdobnych, m.in. bobrek, kruszyna, wierzba, kozłek, konwalia, sasanka, widłaki i inne,
- łowiectwo, kolekcjonerstwo, kłusownictwo,

- pożary powstałe wskutek wypalania łąk, szuwarów i pól,
- fragmentacja prowadząca do rozpadu arealu zajmowanego przez gatunki i utrudniająca kontakty między populacjami (dotyczy to zwłaszcza lasów),
- zawleczenie obcych gatunków roślin,
- chemizacja gleb,
- zanieczyszczenia wód i ich eutrofizacja,
- obniżenie poziomu wód gruntowych.

Ważną rolę w zachowaniu różnorodności biologicznej odgrywają lasy. Największe zagrożenia ekosystemów leśnych wynikają z:

- małego zróżnicowania gatunkowego drzewostanów, występowania monokultur leśnych,
- uproszczenia struktury przestrzennej,
- dużego udziału drzewostanu w niskich klasach wieku,
- nadmiernej eksploatacji gospodarczej.

Przemiany struktury własnościowej prowadzą do upadku małych, prowadzących ekstensywną gospodarkę gospodarstw, co w konsekwencji jest przyczyną homogenizacji krajobrazu i zaniku jego cech swoistych, np. likwidacja miedz, zadrzewień i zakrzewień śródpolnych, zabagnień, torfowisk i nieużytków. Istotne znaczenie dla stanu zachowania biocenoz ma przeznaczanie cennych pod względem przyrodniczym nad terenów pod zabudowę rekreacyjną i lotniskową.

Zagrożenia środowiska przyrodniczego związane są głównie z:

1. dużą ilością zanieczyszczeń (emisje, odpady, ścieki) komunalnych,
2. obniżeniem poziomu wód gruntowych będącym efektem regulacji rzek i melioracji
3. gospodarką rolną - stosowanie nawozów i chemicznych środków ochrony roślin
4. gospodarką leśną - stosowanie zrębów zupełnych, szlaki zrywkowe itp.

V. INFRASTRUKTURA TECHNICZNA

5.1. Komunikacja

Układ komunikacyjny Gminy Dziadkowice

System komunikacji stanowi jeden z podstawowych elementów zagospodarowania układu przestrzennego gminy. Spełnia on w stosunku do niego funkcję usługową, która polega na zaspokojeniu podstawowych potrzeb w zakresie przewozu ludzi i towarów. Sprawne funkcjonowanie systemu komunikacji jest czynnikiem decydującym o szybkości rozwoju danego regionu. Atrakcyjna komunikacja oznacza dobrą dostępność nawet przy zwiększonej ruchliwości ludności poruszającej się własnym samochodem.

Sieć drogową na terenie Gminy tworzą drogi:

- krajowe,
- powiatowe,
- gminne.

Zarządcami dróg, do właściwości których należą sprawy z zakresu planowania budowy, modernizacji, utrzymania i ochrony dróg, są następujące organy administracji rządowej i samorządowej:

- drogi krajowe – Generalna Dyrekcja Dróg Krajowych i Autostrad,
- dróg powiatowych – Zarząd Dróg Powiatowych w Siemiatyczach,
- dróg gminnych – Wójt Gminy Dziadkowice

Główny układ komunikacyjny gminy Dziadkowice tworzą drogi:

Krajowe - droga ekspresowa S 19 (Grodno) – granica państwa – Białystok – Lublin – Nisko – Rzeszów – Barwinek – granica państwa (Preszow). Na terenie gminy przebiega 10 km odcinek drogi.

Posiada nawierzchnię bitumiczną, o szerokości jezdni 7,3 m, 7m i na krótkim odcinku 9 m

Powiatowe.

Tabela poniżej przedstawia wykaz dróg powiatowych na terenie gminy Dziadkowice

Tabela 23. Wykaz dróg powiatowych na terenie gminu Dziadkowice

Nowy Nr drogi	Przebieg drogi	Długość dróg km
1	3	5
1694 B	(Holonki) – Dołubowo - Dziadkowice	8,712
1704 B	Dołubowo – Sielc – Solniki	2,489
1705 B	Dołubowo – Siekluki – droga Nr 19	4,838
1709 B	Drohiczyn – Dziadkowice	7,421
1712 B	Dołubowo – Czarna Średnia – Grodzisk	0,971
1714 B	Dziadkowice – Czarna Wielka – Koryciny	3,393
1716 B	Malinowo – Biszewo – Makarki	2,324
1716 B	Żurobice - Lipiny	4,864
1750 B	Hornowo – Pokaniewo - Milejczyce	3,592
1754 B	Siemiatycze – Hornowo – Dziadkowice	6,416
1755 B	Dziadkowice – Malewice – Hornowo	4,716

Tabela 24. Wykaz dróg gminnych na terenie gminy Dziadkowice

Lp.	Nr drogi	Przebieg drogi	Długość w km
1.	109041 B	Dołubowo-Smolugi Wieś	2,450
2.	109042 B	Smolugi Wieś - Siedlece	2,560
3.	109043 B	Brzeziny Niedźwiadki - Wojeniec	1,730
4.	109044 B	Brzeziny Janowięta - Wojeniec	2,750
5.	109045 B	Malinowo – Kłopoty Patry	1,970
6.	109046 B	Korzeniówka - Zaręby	1,440
7.	109047 B	Korzeniówka – droga krajowa Nr 19	1,700
8.	109048 B	Lipiny – Wólka Biszewska	2,110
9.	109049 B	Malewice – Osmola /Kościół/	1,450
10.	109050 B	Malinowo – Kłopoty Bańki	2,010
11.	109051 B	Osmola - Wojeniec	1,850
12.	109052 B	Osmola – Piotrowo Krzywokoły	1,670
13.	109053 B	Osmola - Wygonowo	2,930
14.	109054 B	Hornowo - Wygonowo	1,750
15.	109055 B	Malewice - Osmola	2,276
16.	109056 B	Malewice-Jasienówka-Żurobice	3,470
17.	109057 B	Jasionówka – droga powiatowa Hornowo - Żurobice	1,150
18.	109058 B	Hornowszczyzna - Choroszczewo	1,020
19.	109059 B	Ulica bez nazwy Kąty	0,511
20.	109060 B	Ulica bez nazwy we wsi Dziadkowice	0,232
21.	109061 B	Dołubowo-Wyręby	1,160
22.	109062 B	Wojeniec – Piotrowo Trojany	0,560
23.	109063 B	Malinowo – Zaręby	3,440
24.	109064 B	Ulica bez nazwy Nr 1 Osiedle Kąty (dz. Nr 33/30, 34/3, 34/4)	0,112
25.	109065 B	Ulica bez nazwy Nr 2 Osiedle Kąty (dz. Nr 33/28)	0,184
26.	109066 B	Ulica bez nazwy Nr 3 Osiedle Kąty (dz. Nr 33/45)	0,100
27.	109067 B	od drogi powiatowej Nr 1750 B – Zaporosie – do powiatowej Nr 109054 B	3,030
28.	109068 B	od drogi powiatowej Nr 1754 B Żuniewo	2,840
29.	109069 B	od drogi powiatowej Nr 1756 B Żuniewo – do drogi	2,990

		powiatowej Nr 1750 B – Zaporośle	
30.	109070 B	Od drogi powiatowej Nr 1755 B – Malewice – do drogi gminnej Nr 109055	0,990
31.	109071 B	Droga w miejscowości Jasienówka – dz. Nr 225	0,900
32.	109072 B	Od drogi powiatowej Nr 1694 B Dołubowo (Kościół) – do drogi gminnej Nr 109041 B	1,785
33.	109073 B	Od drogi gminnej Nr 108830 B – Brzeziny Janowieta – do drogi powiatowej Nr 1714 B Zaręby	1,800
34.	109074 B	Od drogi krajowej Nr 19 – Osmola Kolonia – do drogi gminnej Nr 109051 B	1,315
35.	109075 B	Od drogi krajowej Nr 19 – Osmola Kolonia – do drogi gminnej Nr 109052 B	1,562
36.	109076 B	Droga powiatowa Nr 1754B – Hornowszczyzna – Pokaniewo	3,419
37.	109077 B	Dziadkowice (droga krajowa Nr 19) – Osmola – Hornowo	5,930
38.	108830 B	Czarna Średnia – Targowisk – Brzeziny Janowieta	1,940
39.	108831 B	Czarna Wielka – Malinowo	1,070
40.	108832 B	Krynki Sobole – Malinowo	2,220

Gmina od wielu już lat inwestuje w rozwój własnej infrastruktury drogowej dbając o jej jakość i stan techniczny. Jednak wiele dróg wymaga jeszcze gruntownej modernizacji nawierzchni, a w niektórych przypadkach wzmocnienia podbudowy. Drogi wewnętrzne w zdecydowanej większości stanowią drogi gruntowe, pełniące funkcje dojazdową do pól i obszarów leśnych.

5.2. Gazownictwo i ciepłownictwo

W gminie Dziadkowice zaopatrzenie w ciepło na potrzeby grzewcze i ciepłej wody jest realizowane wyłącznie w sposób indywidualny przez mieszkańców gminy. Niewielkie zapotrzebowanie na ciepło w obiektach publicznych, rozproszenie zabudowy i małe jednostkowe zapotrzebowanie ciepła wynikające z charakteru zabudowy nie sprzyjają tworzeniu scentralizowanej gospodarki ciepłej. Nieliczne działania modernizacyjne dotyczą źródeł ciepła m.in. wymiany kotłów węglowych na olejowe lub na drewno, rzadziej na gaz płynny. Brak na terenie gminy sieci gazowej uniemożliwia wykorzystanie tego medium w produkcji ciepła.

W Gminie Dziadkowice brak jest systemu zaopatrzenia w gaz sieciowy. Pewna liczba gospodarstw korzysta z gazu płynnego, zaopatrując się indywidualnie w funkcjonujących w gminie punktach sprzedaży gazu płynnego.

5.3. Energia elektryczna

Źródłem zasilania w energię elektryczną gminy jest stacja transformatorowo-rozdzielcza RPZ 110/15 kV w Siemiatyczach, poprzez sieć SN 15 kV napowietrzną. Główne linie zasilające wychodzące z w/w RPZ-tu to:

- Siemiatycze – Dziadkowice – Boćki – Bielsk Podlaski
- Siemiatycze – Grodzisk – Dołubowo – Brańsk – Bielsk Podlaski
- Siemiatycze – Milejczyce z odgałęzieniem w kierunku Hornowa.

Pozostałe linie SN 15 kV stanowią odgałęzienia od w/w/ linii głównych i zasilają poszczególne stacje transformatorowe na obszarze całej gminy.

Bezpośrednia obsługa odbiorców jest realizowana poprzez linie NN napowietrzne i kablowe. Na terenie gminy zlokalizowane jest 51 stacji transformatorowych, w tym 3 w ośrodku gminnym.

5.4. Zaopatrzenie w wodę

Na terenie gminy Dziadkowice 86,1 % gospodarstw domowych korzysta ze zbiorczego systemu poboru wody. Woda na pokrycie potrzeb bytowo-gospodarczych pobierana jest z następujących ujęć wody:

- ujęcia wody w Dołubowie.
- ujęcia wody w Dziadkowicach.
- ujęcia wody w Hornowie

Ujęcie Dołubowo

1. Pobór wody odbywać się będzie z dwóch studni wierconych: SW-1 głębokości 106,5 m i SW-2 o głębokości 107 m oraz wydajności eksploatacyjnej ujęcia $Q_e = 88 \text{ m}^3/\text{h}$ przy depresji $S_e = 7,6 \text{ m}$.

2. Pobór wody odbywać się będzie przez $24 \text{ m}^3/\text{d}$ z przeznaczeniem na zaopatrzenie w wodę mieszkańców Dołubowa i okolicznych wsi.

3. Ilość pobranej wody nie będzie przekraczać:

- $Q_{d\max} = 541 > 20 \text{ m}^3/\text{d}$
- $Q_{d\text{śr}} = 415, 80 \text{ m}^3/\text{d}$
- $Q_{h\max} = 56, 38 \text{ m}^3/\text{h}$

4. Urządzeniami do poboru i uzdatniania wody podziemnej są:

- studnie wiercone SW-1 A i SW-2,
- pompa głębinowa typu GC-2.04 2.2 w studni SW-1,
- pompa głębinowa typu GC 80 II w studni SW-2,
- 2 odżelaziacze $\varnothing 1800 \text{ mm}$ każdy,
- 2 odmanganiacze $\varnothing 1800 \text{ mm}$ każdy,
- 2 hydrofory o poj. 4000 l każdy,
- chlorator C-52,
- sprężarka WAN-As szt.2,
- wodomierz MZ-100/40 mm

Ujęcie Dziadkowice

1. Pobór wody odbywać się będzie z dwóch studni wierconych: SW-1 głębokości 82,5 m, wydajności eksploatacyjnej $Q_e = 22 \text{ m}^3/\text{h}$ przy depresji $S_e = 4,7 \text{ m}$ i SW-2 głębokości 80,0 m, wydajności eksploatacyjnej $Q_e = 49 \text{ m}^3/\text{h}$ przy depresji $S_e = 17,2 \text{ m}$.

2. Pobór wody odbywać się będzie przez $24 \text{ m}^3/\text{d}$ z przeznaczeniem na zaopatrzenie w wodę mieszkańców Dziadkowic i okolicznych wsi.

3. Ilość pobranej wody nie będzie przekraczać:

- $Q_{d\max} = 247,0 \text{ m}^3/\text{d}$
- $Q_{d\text{śr}} = 190,0 \text{ m}^3/\text{d}$
- $Q_{h\max} = 25,7 \text{ m}^3/\text{d}$

4. Urządzeniami do poboru i uzdatniania wody podziemnej są:

- studnie wiercone SW-1 i SW-2,
- 2 hydrofory $\varnothing 1400 \text{ mm}$ i pojemności 2500 l każdy,
- 2 wodomierze śrubowe typu MZ $\varnothing 80 \text{ mm}$ każdy,
- 1 wodomierz śrubowo typu MZ $\varnothing 100 \text{ mm}$,
- sprężarka mechaniczna typu 3JW 60,
- 1 chlorator typu C-52,
- agregat pompowy typu GC 2-05 w studni SW-1,
- agregat pompowy typu G 80 IV w studni SW-2,

Ujęcie Hornowo

1. Pobór wody odbywać się będzie z dwóch studni wierconych: SW-1 głębokości 95,0 m, wydajności eksploatacyjnej $Q_e = 57 \text{ m}^3/\text{h}$ przy depresji $S_e = 4,7 \text{ m}$ i SW-2 głębokości 95,0 m, wydajności eksploatacyjnej $Q_e = 104 \text{ m}^3/\text{h}$ przy depresji $S_e = 6,6 \text{ m}$.

2. Pobór wody odbywać się będzie przez $24 \text{ m}^3/\text{d}$ z przeznaczeniem na zaopatrzenie w wodę mieszkańców Hornowa i okolicznych wsi.

3. Ilość pobranej wody nie będzie przekraczać:

- $Q_{dmax} = 364,0 \text{ m}^3/\text{d}$
- $Q_{d\acute{s}r} = 280,0 \text{ m}^3/\text{d}$
- $Q_{hmax} = 38,00 \text{ m}^3/\text{h}$

4. Urządzeniami do poboru i uzdatniania wody podziemnej są:

- studnie wiercone SW-1 i SW-2,
- 2 hydrofony $\varnothing 1800 \text{ mm}$ i pojemności 6000 l każdy,
- 3 odżelaziacze $\varnothing 1400$ każdy,
- 2 wodomierze śrubowe typu MZ $\varnothing 80 \text{ mm}$ każdy,
- 1 wodomierz śrubowo sprężynowy typu MZ $\varnothing 80 \text{ mm}$,
- 2 sprężarki mechaniczne typu WAN-K,
- 1 chlorator typu C-52,
- agregat pompowy typu GC 3-05 w studni SW-1,
- agregat pompowy typu G 80 IV w studni SW-2,

Tabela 24. Zużycie wody na terenie gminy Dziadkowice w latach 2012-2013

<u>Rok</u>	<u>Ilość wody na mieszkańca (w m^3)</u>	<u>Całkowite zużycie wody w dm^3</u>
<u>2012</u>	<u>36,7</u>	<u>108,8</u>
<u>2013</u>	<u>39,8</u>	<u>116,5</u>

Źródło: WWW.stat.gov.pl Bank Danych Lokalnych

Łączna długość sieci wodociągowej na terenie gminy wynosi $80,2 \text{ km}$. Liczba przyłączy wodociągowych 700 sztuk. W roku 2013 z wodociągu korzystało na terenie gminy 2518 osób. Roczne zużycie wody na mieszkańca wynosi $39,8 \text{ m}^3/\text{rok}$, roczne zużycie wody na korzystającego z sieci wynosi $45,9 \text{ m}^3$ na rok.

5.5. Gospodarka ściekowa

Na terenie gminy istnieje gminna oczyszczalnia ścieków, do której odprowadzane są ścieki z terenu gminy Dziadkowice- miejscowości Dziadkowice i Kąty. Ogólnie na terenie funkcjonuje 129 przyłączy kanalizacyjnych- 411 użytkowników, co daje $14,1 \%$ skanalizowania gminy. Wskaźnik ten w roku 2012 wynosił $13,9\%$. Związane jest to z malejącą liczbą mieszkańców gminy, a nie ze wzrostem liczby podłączonych użytkowników.

Tabela 25. Ilość osób korzystających z komunalnej oczyszczalni ścieków w Dziadkowicach oraz ładunek zanieczyszczeń w ściekach po oczyszczeniu

Rok	Ilość osób korzystających z komunalnej oczyszczalni ścieków w sztukach	Ładunek zanieczyszczeń w ściekach po oczyszczeniu w kg/rok		
		BZT5	ChZT	Zawiesina ogólna
2012	602	67	481	29
2013	606	407	1722	560

Źródło: WWW.stat.gov.pl Bank Danych Lokalnych

Istniejąca oczyszczalnia to oczyszczalnia biologiczna z podwyższonym usuwaniem biogenów o przepustowości $77 \text{ m}^3/\text{dobę}$.

1. Ilość odprowadzanych ścieków nie będzie przekraczać:

- $Q_{d\dot{s}r} = 76,65 \text{ m}^3/\text{d}$
- $Q_{dmax} = 100,00 \text{ m}^3/\text{d}$

2. Stężenie zanieczyszczeń w odprowadzanych ściekach nie będzie przekraczać:

- $BZT_5 \leq 40 \text{ mg O}_2/\text{l}$
- $ChZTcr - 150 \text{ mg O}_2/\text{l}$
- zawiesiny ogólne - 50 mg/l

Ponadto na terenie gminy funkcjonuje 13 przydomowych oczyszczalni ścieków. Pozostali mieszkańcy gminy, którzy nie są podłączeni do zbiorczej kanalizacji sanitarnej, ani nie korzystają z przydomowych oczyszczalni ścieków posiadają zbiorniki bezodpływowe, których na terenie gminy jest 451 (odnotowano wzrost o 2 sztuki w porównaniu z rokiem 2012).

Biorąc pod uwagę całą gospodarkę wodno – ściekową w gminie Dziadkowice należy zauważyć, iż istnieje bardzo duża dysproporcja pomiędzy stopniem zwodociągowania, a zorganizowanym systemem odprowadzenia ścieków, która wynosi aż 72%.

5.6. Gospodarka odpadami

Na terenie gminy Dziadkowice brak jest czynnego gminnego składowiska odpadów komunalnych. Zorganizowanym systemem zbiórki odpadów komunalnych objętych jest 100% mieszkańców w myśl znowelizowanej Ustawy z dnia 14 grudnia 2012 r. o odpadach (Dz.U. 2013 poz. 21).

Zbiórką odpadów zajmuje się wyspecjalizowana firma wyłoniona w drodze postępowania przetargowego, posiadająca profesjonalny dostosowany do tego celu sprzęt.

5.7. Budownictwo

Warunki mieszkaniowe stanowią jeden z głównych elementów kształtujących warunki życia na danym terenie. Zabudowa gminy Dziadkowice obejmuje zabudowę zakładową, zagrodową oraz mieszkaniową - jednorodziną.

Tabela 26. Zasoby mieszkaniowe gminy Dziadkowice

Zasoby mieszkaniowe na terenie gminy		Rok 2012	Rok 2013
Ilość budynków mieszkalnych na terenie gminy	900		903
Ilość mieszkań na terenie gminy	907		910
Ilość izb na terenie gminy	4205		4219
Powierzchnia użytkowa w m^2	89996		90457
Przeciętna powierzchnia użytkowa 1 mieszkania	99,2		99,4
Przeciętna powierzchnia użytkowa mieszkania na osobę	30,4		30,9

Źródło: WWW.stat.gov.pl Bank Danych Lokalnych

Jak wynika z powyższej tabeli liczba mieszkań na terenie gminy bardzo powoli wzrasta.

Przeciętna powierzchnia użytkowa 1 mieszkania w latach 2012- 2013 na terenie gminy wynosiła ponad 99 m^2 (dla powiatu siemiatyckiego wskaźnik ten jest niższy i wynosi $84,6 \text{ m}^2$ w roku 2012 i $84,7 \text{ m}^2$ w roku 2013), z czego na osobę przypadało $30,9 \text{ m}^2$ (dla powiatu $31,8 \text{ m}^2$ w roku 2012 i $32,2 \text{ m}^2$ w roku 2013).

Tabela 27. Wyposażenie mieszkań w instalacje techniczno- sanitarne

Mieszkania wyposażone w instalacje techniczno-sanitarne	Ilość w sztukach	
	2012	2013
Wodociąg	780	783
Ustęp spłukiwany	627	630
Łazienka	596	599
Centralne ogrzewanie	451	454
Gaz sieciowy	0	0

Źródło: WWW.stat.gov.pl Bank Danych Lokalnych

Jak wynika z powyższej tabeli 86 % mieszkań posiada dostęp do bieżącej wody z wodociągu (wskaźnik dla powiatu 97,2%). 65,8% mieszkań posiada łazienkę (wskaźnik dla powiatu 93,1%), natomiast 49,9 % mieszkań zaopatrzonych jest w centralne ogrzewanie (88,9% wskaźnik dla powiatu). Gmina Dziadkowice charakteryzuje się więc niższym niż przeciętny dla powiatu siemiatyckiego wskaźnikiem wyposażenia mieszkań w instalacje techniczno- sanitarne.

Gmina posiada również 3 lokale komunalne oraz 1 mieszkanie socjalne.

VI. GOSPODARKA

6.1. Struktura podstawowych branż

Sektor gospodarki składa się z pięciu zasadniczych działów: rolnictwo, leśnictwo, przemysł, usługi i turystyki. W zakres problematyki przemysłu wchodzi struktura branżowa, struktura własności wielkość zakładów ich rozmieszczenie i koncentracja oraz liczba zatrudnionych osób. Szczególną uwagę należy zwrócić na MŚP, które służą zaspokojeniu rynku lokalnego a ich rozwój może wypłynąć na zmniejszenie bezrobocia.

Gmina Dziadkowice jest gminą o dominującym udziale rolniczym w strukturze gospodarczej. Na terenie gminy zarejestrowanych jest 103 podmioty wpisane do rejestru REGON, z czego 93 dotyczy sektora prywatnego i 10 sektora publicznego.

Dla porównania w roku 2012 zarejestrowanych było na terenie gminy 100 podmiotów wpisanych do rejestru REGON, w tym 90 sektora prywatnego i 10 publicznego.

Tabela 28. Rejestr podmiotów gospodarczych terenie gminy Dziadkowice

	2011	2012	2013
Podmioty wpisane do rejestru REGON na 10 tys. mieszkańców	323	337	352
Osoby fizyczne prowadzące działalność gospodarczą na 100 osób w wieku produkcyjnym	3,8	3,8	4,0
Jednostki nowo zarejestrowane w systemie REGON na 10 tys. mieszkańców	40	27	27
Jednostki wykreślone z systemu REGON na 10 tys. mieszkańców	27	17	20

Źródło: WWW.stat.gov.pl Bank Danych Lokalnych

Jak wynika z powyższego zestawienia na terenie gminy obserwuje się spadek aktywności zawodowej o stałym trendzie. W roku 2013 do rejestru REGON wpisanych było 353, podmioty na 10 tys. mieszkańców, co oznacza wzrost w stosunku do roku 2012 (wpisanych 337 podmiotów na 10 tys. mieszkańców). Jednocześnie obserwuje się zmienny trend liczby podmiotów wykreślonych z rejestru REGON przypadających na 10 tys. mieszkańców.

Poza sektorem rolniczymi i publicznym (urząd gminy, szkoły, służba zdrowia) mieszkańcy gminy zajmują się drobnymi usługami dla miejscowej ludności

Tabela 29. Struktura podmiotów gospodarczych na terenie gminy Dziadkowice

Podmioty gospodarki narodowej	Rok	
	2012	2013
Rolnictwo, leśnictwo, łowiectwo, rybactwo	13	12
Przemysł i budownictwo	21	24
Pozostała działalność	66	67

Źródło: WWW.stat.gov.pl Bank Danych Lokalnych

W roku 2013 zarejestrowano 8 nowych podmiotów gospodarczych. W tym samym roku zostało zamkniętych 6 podmiotów gospodarczych, co w ogólnym rozrachunku daje 3% wzrost liczby podmiotów gospodarczych. Jest bardzo korzystne dla gminy jej mieszkańców, ponieważ:

- powstają nowe miejsca pracy,
- rosną zwiększają się dochody podatkowe gminy,
- zwiększa się ilość i jakość świadczonych usług na terenie gminy.

Tabela 30. Nowo powstałe i wykreślone z rejestru podmioty gospodarcze na terenie gminy Dziadkowice

Podmioty gospodarki narodowej	Rok 2013	
	Podmioty nowo otwarte	Podmioty zamknięte
Rolnictwo, leśnictwo, łowiectwo, rybactwo	1	1
Przemysł i budownictwo	2	0
Pozostała działalność	5	5
Suma	8	6

Źródło: WWW.stat.gov.pl Bank Danych Lokalnych

Największą grupę nowo powstałych podmiotów gospodarczych stanowią podmioty z działu pozostała działalność gospodarcza. Najwięcej podmiotów gospodarczych wykreślonych z systemu REGON należy do działu pozostała działalność gospodarcza.

Jednym z czynników zaprzestania działalności jest brak popytu na świadczone przez firmę usługi.

Ponadto istotnym czynnikiem hamującym powstawanie oraz rozwój przedsiębiorczości jest również brak wiedzy ekonomicznej w zakresie prowadzenia własnej działalności gospodarczej, jak również zmieniające się przepisy. Barierą okazują się nie tylko problemy ze zbytem oraz dystrybucją towarów, ale także postępujące ubożenie ludności oraz niechęć do podjęcia ryzyka.

Wymienione czynniki hamujące są powodem nie zagospodarowania istniejących na terenie gminy zasobów.

Niewątpliwie szansą na dalszy rozwój gminy oraz na ograniczenie poziomu bezrobocia są mikro, małe i średnie przedsiębiorstwa. Niezwykle ważne jest powstawanie nowych podmiotów gospodarczych, jak również dbałość o ekonomiczną kondycję już istniejących.

6.2. Rolnictwo

Zmiany, jakie zaszły w polskiej gospodarce po 1990 roku sprawiły, że wieś i rolnictwo znalazły się w gorszej sytuacji niż miasta i pozarolnicze działy gospodarki.

Powodem złej sytuacji rolników polskich są:

- niepewność cen produktów rolnych,
- spadek popytu na żywność,
- rosnące wymagania odnośnie jakości produktów żywnościowych,
- konieczność indywidualnego poszukiwania rynków zbytu na płody rolne,
- rosnące ceny środków produkcji

Dziadkowice to gmina o charakterze rolniczym.

Tabela 31. Klasyfikacja gleb użytków rolnych w %

Klasa gleb	Gmina Dziadkowice	Województwo podlaskie
Klasa III	21,6	6,6
Klasa IV	47,7	45,0
Klasa V	19,9	29,6
Klasa VI	10,8	18,8

Znaczna większość gleb stanowią gleby klasy IV b i V (73,4 %) , a więc gleby słabe. Prawie 1/5 gleb (21,6%) gleb są to gleby klasy III.

Sposób użytkowania gruntów przedstawia tabela poniżej

Tabela 32. Sposób użytkowania gruntów

Grunty ogółem	ha	9395,97
Użytki rolne ogółem	ha	7390,46
Użytki rolne w dobrej kulturze	ha	7295,07
Pod zasiewami	ha	4968,72
Grunty ugorowe łącznie z nawozami zielonymi	ha	114,38
Uprawy trwałe	ha	20,25
Sady ogółem	ha	16,14
Ogrody przydomowe	ha	9,93
Łąki trwałe	ha	1464,96
Pastwiska trwałe	ha	716,83
Pozostałe użytki rolne	ha	95,39
Lasy i grunty leśne	ha	1732,27
Pozostałe grunty	ha	273,25

Źródło: WWW.stat.gov.pl Bank Danych Lokalnych

Tabela 33. Struktura użytkowania gruntów – gospodarstwa domowe

Grunty ogółem	669
Użytki rolne ogółem	666
Użytki rolne w dobrej kulturze	644
Pod zasiewami	588
Grunty ugorowe łącznie z nawozami zielonymi	30
Uprawy trwałe	54
Sady ogółem	50
Ogrody przydomowe	191
Łąki trwałe	519
Pastwiska trwałe	270
Pozostałe użytki rolne	58
Lasy i grunty leśne	535
Pozostałe grunty	584

Źródło: WWW.stat.gov.pl Bank Danych Lokalnych

Na obszarach wiejskich oprócz rozwoju rolnictwa niezwykle ważny jest również rozwój pozarolniczej działalności, czyli dywersyfikacja działalności rolniczej. Istotne jest wspieranie powstawania nowych miejsc pracy w zawodach pozarolniczych pośrednio powiązanych z rolnictwem bądź jego otoczeniem

6.2.1. Struktura obszarowa i produkcyjna gospodarstw rolnych

Podstawową formą własności w gminie jest gospodarka indywidualna, w rękach której znajduje się 100 % użytków rolnych.

Powierzchnia gruntów ogółem i powierzchnia gruntów rolników indywidualnych wynosi 9395,97 ha.

Tabela 34. Struktura obszarowa gospodarstw rolnych

Wielkość gospodarstwa	ilość gospodarstw	Ilość hektarów
Do 1 ha	55	94,03
Powyżej 1 ha razem	614	9301,94
1-5 ha	150	679,10
1-10 ha	342	2549,76
1-15 ha	465	4440,37
5-10 ha	192	1870,66
5-15 ha	315	3761,27
10-15 ha	123	1890,61
5 ha i więcej	464	8622,84
10 ha i więcej	272	6752,18

15 ha i więcej	149	4861,57
----------------	-----	---------

Źródło: WWW.stat.gov.pl Bank Danych Lokalnych

Głównymi gałęziami produkcji zwierzęcej i roślinnej jest hodowla bydła mlecznego i mięsnego oraz uprawa zbóż.

Tabela 35. Struktura upraw na terenie gminy Dziadkowice

Rodzaj uprawy	Powierzchnia w ha	Ilość gospodarstw
Zboża razem	4238,99	567
Ziemniaki	75,45	250
Uprawy przemysłowe	175,74	14
Rzepak i rzepik razem	175,5	13

Źródło: WWW.stat.gov.pl Bank Danych Lokalnych

Jak wynika z powyższego zestawienia największy udział w produkcji roślinnej stanowi uprawa zbóż – 4238,99 ha (w tym zboża podstawowe z mieszankami zbożowymi – 4186,10 ha). Uprawą zajmuje się ogólnie 88% gospodarstw. Zboża natomiast uprawia 84,5 % gospodarstw.

Tabela 36. Struktura produkcji zwierzęcej – gospodarstwa rolne utrzymujące zwierzęta gospodarskie

Wyszczególnienie	Ogółem gmina	
	Sztuki bydła	Ilość gospodarstw
Bydło razem	5061	309
W tym krowy	2654	279
Trzoda chlewna razem	4203	194
W tym lochy	315	97
Konie	100	27
Drób ogółem razem	177012	261
Drób ogółem drób kurzy	176444	260

Źródło: (Powszechny Spis Rolny GUS 2010)

Największe pogłowie stanowi drób w ilości 177012 oraz bydło razem w ilości 5061 sztuk.

Podstawową działalnością prowadzoną na terenie gminy Dziadkowice jest rolnictwo. W związku z wejściem Polski do Unii Europejskiej rolnictwo czeka na bardzo duże zmiany. Muszą one podnieść swoją konkurencyjność poprzez:

- powiększanie powierzchni gospodarstw,
- wprowadzanie nowych bardziej wydajnych metod gospodarowania,
- unowocześniania parku maszynowego,
- dostosowania produkcji do potrzeb rynkowych.

Zmiany te są bardzo kosztowne i wymagają ogromnych nakładów finansowych. Przeobrażenia w rolnictwie spowodują likwidację małych gospodarstw oraz zmniejszenie zapotrzebowania na siłę roboczą. Szansą dla tych ludzi będzie zatrudnienie w usługach bądź zatrudnienie poza miejscem zamieszkania.

6.3. Gospodarka leśna

Lasy odgrywają istotną rolę w zagospodarowaniu i użytkowaniu terenów.

Jak wynika z danych GUS, w roku 2013 powierzchnia lasów zajmowała powierzchnię 4045,89 ha, co stanowi 34,9 % powierzchni gminy.

Tabela 37. Powierzchnia lasów na terenie gminy Dziadkowice

Rok	Powierzchnia lasów w roku 2013					% udział lasów w ogólnej pow. gminy
	Lasy publiczne		prywatne		razem ha	
	ha	%	ha	%		
2013	1 584.89	39	2461.00	61	4045.89	34.9

2012	1585,6	39	2460,2	61	4045,8	34,9
------	--------	----	--------	----	--------	------

Źródło: WWW.stat.gov.pl Bank Danych Lokalnych

Jak wynika z powyższego zestawienia powierzchnia lasów na terenie gminy nieznacznie wzrosła, na korzyść lasów publicznych.

Funkcją gospodarczą lasów państwowych na terenie gminy Dziadkowice jest produkcja surowca drzewnego. Główna funkcja lasów prywatnych to również produkcja surowca drzewnego, przede wszystkim a potrzeby własne właścicieli. Pełnią one jednocześnie funkcję wodo- i glebochronną, krajobrazową oraz ostoję dla dzikiego pąctwa i drobnej zwierzyny.

Gospodarka leśna w lasach prywatnych prowadzona jest w oparciu o uproszczone plany urządzania lasów poszczególnych obrębów wsi.

W lasach prywatnych gospodarcza rola lasów polega na pozyskiwaniu drewna na potrzeby budownictwa indywidualnego oraz na opał.

Gospodarka produkcyjna lasów państwowych polega na bilansowaniu zrębów z odnowieniami w ramach planu urządzania gospodarstwa leśnego.

W latach 2012-2013 pozyskano na terenie gminy następujące ilości grubizny

Tabela 38. Pozyskanie drewna na terenie gminy Dziadkowice w m³

Rok	Pozyskanie grubizny ogółem	Lasy gminne	Lasy prywatne
2012	1155	0	1155
2013	438	0	438

VII INFRASTRUKTURA SPOŁECZNA

7.1. Oświata i wychowanie

Oświata to jedna z kluczowych dziedzin zarówno w wymiarze ogólnokrajowym, jak i lokalnym. Im bardziej wykształcone społeczeństwo, tym szybciej i lepiej potrafi się przystosować do realiów dynamicznie zmieniającej się rzeczywistości gospodarczej i społecznej.

Na terenie gminy funkcjonują następujące jednostki stanowiące bazę oświatową:

- Szkoła Podstawowa im. Jana Pawła II w Dziadkowicach,
- Publiczne Gimnazjum im. Jana Pawła II w Dziadkowicach,
- Zespół Szkół w Dziadkowicach,
- Punkt Przedszkolny” Przedszkolaki Przyszłością Gminy Dziadkowice”

Istniejące oddziały przedszkolne są niezwykle potrzebne z uwagi na to, że od samego początku przygotowują dzieci do życia. Uczą je samodzielności, otwartości na drugiego człowieka, a także tego, jak współpracować z innymi. Poprzez umiejętnie skomponowaną zabawę przygotowują młodych ludzi do tego, aby w przyszłości mogły sprostać licznym wyzwaniom choćby w postaci wyboru zawodu oraz podjęcia pracy. Rola placówek przedszkolnych w kształtowaniu osobowości młodego człowieka jest bardzo istotna.

Ilość uczniów i wychowanków w szkołach i przedszkolu przedstawia poniższa tabela.

Tabela 39. Wykaz placówek oświatowych, dla których organem prowadzącym jest Gmina Dziadkowice

Lp.	Placówka	Liczba dzieci w roku 2013	Liczba oddziałów
1	Oddziały przedszkolne przy szkołach podstawowych	40	1
2	Punkty przedszkolne bez specjalnych	21	1
3	Szkoły podstawowe	117	1
4	Gimnazja	77	1
Współczynnik skolaryzacji			
1	Szkoły podstawowe w %	66,48	
2	Szkoły gimnazjalne w %	82,8	

Szkoły te podporządkowane samorządowi gminnemu funkcjonują w oparciu o podział terenu gminy na rejony szkolne, co łączy się z organizacją dowozu uczniów z odległych miejscowości.

Szkoły wyposażone są w pracownię komputerowe. Na terenie gminy funkcjonuje 1 pracownia komputerowa, która wyposażona jest w 24 komputery, z dostępem do Internetu szerokopasmowego. 22 spośród komputerów jest dostępne dla dzieci.

Wskaźnik udziału uczniów przypadających na 1 komputer z dostępem do Internetu w szkołach podstawowych wynosił 5,6 ucznia na komputer. Ogólny wskaźnik udziału uczniów przypadających na 1 komputer na terenie gminy wynosił 9,7 ucznia, i jest to wynik lepszy w porównaniu ze wskaźnikiem powiatowym, gdzie na 1 komputer przypada 8,34 ucznia.

7.2. Ochrona zdrowia i opieka społeczna

Na terenie gminy Dziadkowice funkcjonuje 1 publiczny ośrodek zdrowia:

- Gminny Ośrodek Zdrowia w Dziadkowicach

Ponadto na terenie gminy funkcjonuje 1 punkt apteczny.

Najbliższy szpital znajduje się w mieście powiatowym – Siemiatyczach. Tam również mieszkańcy gminy Dziadkowice mogą korzystać ze specjalistycznego poradnictwa oraz badań lekarskich.

Opieka społeczna

Opieka Społeczna sprawowana jest przez Gminny Ośrodek Pomocy Społecznej w Dziadkowicach. Ośrodek realizuje zadania własne i obowiązkowe z zakresu pomocy społecznej oraz zadania zlecone gminie z zakresu pomocy społecznej. Zadania zlecone gminie wiążą się z wypłacaniem zasiłków stałych, wyrównawczych i okresowych, jak również rent socjalnych, zasiłków z zakresu ochrony macierzyństwa, zasiłków rodzinnych i pielęgnacyjnych.

Podstawowym celem działania Gminnego Ośrodka Pomocy Społecznej jest rozpoznawanie potrzeb rodzin i osób indywidualnych w celu ich zaspokajania oraz zapewnienia im godziwego poziomu życia. Ośrodek prowadzi także działania zmierzające do usamodzielniania się osób oraz rodzin w celu zwiększenia ich stabilizacji życiowej oraz poziomu integracji ze środowiskiem.

Do zadań Gminnego Ośrodka Pomocy Społecznej należą ponadto:

- analizowanie rozpoznanych potrzeb mieszkańców gminy,
- analizowanie uwarunkowań środowiskowych dla celów pomocy społecznej,
- przygotowywanie planów rozwoju wszelkich świadczeń z tytułu pomocy społecznej,
- bezpośrednie i pośrednie udzielanie świadczeń w formie pieniężnej, rzeczowej i usługowej,
- współpraca z gminnymi i poza gminnymi organizacjami i instytucjami działającymi na rzecz społeczności lokalnej,
- aktywizacja środowiska lokalnego na rzecz pomocy społecznej.

Tabela 40. Powody przyznania pomocy społecznej

Powody trudnej sytuacji życiowej		Rok 2012	Rok 2013
Ubóstwo	liczba rodzin	66	80
	liczba osób w rodzinach	241	250
Zdarzenia losowe	liczba rodzin	1	0
	liczba osób w rodzinach	1	0
Sieroctwo	liczba rodzin	0	1
	liczba osób w rodzinach	0	3
Bezrobocie	liczba rodzin	24	31
	liczba osób w rodzinach	82	105
Niepełnosprawność	liczba rodzin	26	25
	liczba osób w rodzinach	69	61
Długotrwała choroba	liczba rodzin	36	47
	liczba osób w rodzinach	99	121

Bezradność w sprawach opiekuńczo-wychowawczych i prowadzeniu gospodarstwa domowego	liczba rodzin	31	33
	liczba osób w rodzinach	124	138
Alkoholizm	liczba rodzin	4	4
	liczba osób w rodzinach	14	10
Trudności w przystosowaniu po zwolnieniu z zakładu karnego	liczba rodzin	2	3
	liczba osób w rodzinach	5	4
Potrzeba ochrony macierzyństwa	liczba rodzin	62	61
	W tym wielodzietność	51	50

Źródło: (Dane: Gminny Ośrodek Pomocy Społecznej)

Z powyższej tabeli wynika, że zasadniczym powodem korzystania z pomocy społecznej jest:

- ubóstwo – w roku 2012 - 80 rodzin (250 osób) i wzrost w stosunku do roku 2012 – 66 rodzin (241 osób)
- Bezradność w sprawach opiekuńczo-wychowawczych i prowadzeniu gospodarstwa domowego 31 rodzin w roku 2012 (124 osoby), w roku 2013- 33 rodziny(138 osób)
- długotrwała choroba w roku 2013 - 47 rodzin (121 osoby), wzrost w stosunku do roku 2012- 36 rodzin (99 osób)

Powody dla których nie były przyznawane zasiłki na terenie gminy:

- Bezdomność,
- Trudności w integracji osób, które otrzymały status uchodźcy lub ochronę uzupełniającą,
- Kłęski żywiołowe i ekologiczne,
- Narkomania,
- Przemoc w rodzinie,
- Ofiary handlu żywymi ludźmi,

Analizując powyższe dane należy stwierdzić, że niepokojącym jest fakt pogłębiającego się na terenie gminy ubóstwa i bezradności w sprawach opiekuńczo-wychowawczych i prowadzeniu gospodarstwa domowego. Najwięcej zasiłków przyznano osobom w wieku 0-17 lat. Świadczyć to może o tzw. dziedziczeniu biedy, wśród ludzi, którzy z różnych powodów nie potrafili się przystosować do nowych warunków gospodarczych oraz nie przekazali wzorców do dostosowania w nowej rzeczywistości po roku 1989 swoim dzieciom.

Dlatego konieczna jest pośrednia pomoc gminy w łagodzeniu skutków tego stanu rzeczy.

7.3. Infrastruktura społeczno - kulturalna

Jedną z najważniejszych instytucji kultury na terenie gminy Dziadkowice jest Biblioteka Publiczna Gminy Dziadkowice.

Biblioteka posiada w swoim księgozbiorze 12338 pozycji książkowych. W bibliotece zarejestrowanych jest 341 osób. Wypożyczenia na 1 czytelnika to 41,2 książki i jest to wskaźnik wyższy niż powiatowy, który wynosi 23, 8 wolumenu. Ponadto biblioteka prowadzi czytelną prasę, w której zarejestrowanych jest 15 stałych tytułów.

Podstawowym zadaniem Biblioteki jest gromadzenie, opracowywanie i udostępnianie zbiorów bibliotecznych oraz stymulowanie, rozwijanie i zaspakajanie zróżnicowanych potrzeb czytelniczych, oświatowych, kulturalnych i informacyjnych mieszkańców gminy.

Ogólnie oferta biblioteki jest dosyć atrakcyjna i przyciąga czytelników. Systematyczne uzupełnianie zbiorów o nowości w dostatecznym stopniu zaspakaja zainteresowania czytelników. Aby rozwijać zamiłowania czytelnicze od najmłodszych lat pracownicy starają się docierać do najmłodszych czytelników, dlatego też do oddziałów przedszkolnych dostarczane są systematycznie książki.

7.4. Poziom bezpieczeństwo

Każdy mieszkaniec gminy musi mieć zapewnione bezpieczeństwo mienia i życia. Z uwagi na podział administracyjny Polski nad bezpieczeństwem mieszkańców czuwa Policja, Straż Pożarna oraz Pogotowie Ratunkowe.

Na terenie gminy funkcjonuje Komisariat Policji w Dziadkowicach.

Gmina sama podejmuje działania mające na celu zapewnienie bezpieczeństwa mieszkańców:

- z zakresu ochrony przeciwpożarowej – utrzymuje jednostki Ochotniczej Straży Pożarnej,
- z zakresu bezpieczeństwa ruchu drogowego – finansuje oświetlenie dróg na swoim terenie,

VIII. FINANSE GMINY DZIADKOWICE

Budżet jest finansowym wyrazem i instrumentem polityki gospodarczej gminy. Dochody i wydatki gminy Dziadkowice przedstawia poniższa tabela.

Tabela 41. Budżet gminy Dziadkowice w latach 2012-2013 w złotych

Rok	2012	2013
Dochody ogółem	7499937,67	7410913,27
Wydatki ogółem	7360441,13	7127415,44
Dochody na 1 mieszkańca gminy	2500,81	2511,32
Wydatki na 1 mieszkańca gminy	2454,30	2415,25

Źródło: WWW.stat.gov.pl

Jak wynika z powyższego zestawienia z roku na rok wzrastają dochody gminy na mieszkańca gminy. Wskaźnik dochodów na 1 mieszkańca jest wyższy niż dla powiatu, który wynosi w roku:

- 2012- 961,09 złotych/ m-ca
- 2013- 007,01 złote / m-ca

Jednocześnie wzrastają wydatki na 1 mieszkańca, które są wyższe niż wskaźnik dla powiatu siemiatyckiego (rok 2012 w złotych/ mieszkańca- 929,43 rok 2013- 1008,92).

IX WYNIKI ANKIET

W badaniu ankietowym możliwość udziału mieli wszyscy mieszkańcy Gminy Dziadkowice

W ankietyzacji wzięło udział 44 osoby w różnym wieku oraz z różnym wykształceniem.

W ankiecie wzięło udział 25 kobiet (57% ankietowanych) i 19 mężczyzn (43 % ankietowanych).

Najliczniejszą grupą wiekową wśród ankietowanych stanowiły osoby w wieku 31-55 lat- 26 respondentów- 59 % badanych, osoby w wieku 56-65 - 8 respondentów (18% badanych) oraz osoby w wieku 20-30 lat – 7 - 16% respondentów oraz 2 respondentów powyżej 65 roku życia i 1 respondent do 20 roku życia(7% respondentów)

Biorąc pod uwagę poziom wykształcenia, ankietowani najczęściej reprezentowali wykształcenie średnie - 16 respondentów – 36 %, po 12 respondentów legitymowało się wykształceniem wyższym i zawodowym (27% wykształcenie wyższe i 27% wykształcenie zawodowe), 3 respondentów wykształceniem ponad maturalnym (7%), 1 respondent wykształceniem podstawowym (2%), 1 respondent –miał status ucznia (2%)

Status zawodowy- odpowiedzi:

- Uczeń/ student- 3 osoby – 7%,
- Osoba pracująca – 37 osób – 84 %,
- Osoba bezrobotna- 1 osoba- 2 %,
- Osoba na rencie/ emeryturze- 3 osoby -7

Tabela 42. Słabości gminy Dziadkowice w/ g respondentów

Lp	Odpowiedź	Ilość uzyskanych odpowiedzi	% respondentów potwierdzających słaby punkt
----	-----------	-----------------------------	---

1	Rozdrobnienie gospodarstw	10	23
2	Zła jakość gleb	8	18
3	Słaba jakość transportu	11	25
4	Brak kanalizacji	13	29
5	Część nieutwardzonych dróg lokalnych	24	54
6	Bariery architektoniczne w budynkach użyteczności publicznej	4	9
7	Niedostateczne oznakowanie dróg i ulic	0	0
8	Bezrobocie	33	75
9	Słaba przedsiębiorczość	31	70
10	Mała aktywność mieszkańców	17	39
11	Brak gruntów gminnych pod inwestycje i budownictwo mieszkaniowe	7	16
12	Słabo rozwinięta baza agroturystyczna	14	32
13	Brak oferty zagospodarowania wolnego czasu	13	29
14	Brak promocji gospodarczej	8	18
15	Brak bazy i punktów informacji turystycznej	6	14
16	Zbyt mała liczba funkcjonariuszy	3	7
17	Słaba jakość opieki zdrowotnej	12	27

Większość, bo aż 57% respondentów uważa, że na terenie gminy brak jest wystarczających połączeń komunikacyjnych szczególnie w okresie letnim i dni wolnych od zajęć.

Tabela 43. Atuty gminy wg przeprowadzonego sondażu

Lp	Odpowiedź	Ilość uzyskanych odpowiedzi	% respondentów potwierdzających atut
1	Położenie	40	91
2	Czyste środowisko	37	84
3	Zwodociągowanie	32	72
4	Inwestycje w infrastrukturę oświatową	4	9,1
5	Infrastruktura sportowa przy szkołach, siłownie zewnętrzne	3	6,8
6	Place zabaw dla dzieci w gminie	10	2,2
7	Utwardzone drogi w gminie	7	15,9
8	Utwardzone drogi transportu rolniczego w sołectwach	3	6,8
9	Telefonizacja, dostęp do Internetu	17	38
10	Rolnictwo	32	72,7
11	Imprezy promujące gminę, kultywowanie tradycji ludowej	4	0,090909
12	Zabytki	2	4,5
13	Bogate walory krajoznawcze	17	38
14	Ciągi pieszo - rowerowe , ścieżki przyrodnicze	1	2
15	Działalność stowarzyszeń społecznych i klubów sportowych	2	4

Jako wizytówkę mieszkańcy gminy widzą głównie (54%) możliwości inwestycyjne gminy, w celu rozwoju gminy i powstawania nowych miejsc pracy, co jednocześnie złagodzi problem bezrobocia.

Za najważniejsze inwestycje do realizacji w najbliższych latach mieszkańcy gminy uznali:

Tabela 44. Najważniejsze inwestycje w gminie Dziadkowice

Lp	Odpowiedź	Ilość uzyskanych odpowiedzi	udział odpowiedzi
1	Budowa sieci kanalizacyjnej	19	43
2	Rozbudowa i modernizacja sieci wodociągowej	0	0
3	Budowa przydomowych oczyszczalni ścieków	22	50
4	Rozwój sieci internetowej	15	34
5	Modernizacja dróg gminnych	43	98
6	Współfinansowanie dróg powiatowych	8	18

7	Uporządkowanie przestrzeni	3	7
8	Remonty w szkołach	11	25
9	Przygotowanie terenów pod inwestycje gospodarcze – tworzenie gminnego zasobu pod inwestycje gospodarcze	15	34
10	Budowa infrastruktury przy drogach	17	38
11	Zwiększenie nakładów na inwestycje sprzyjające rozwojowi turystyki	12	27
12	Budowa i modernizacja budynków użyteczności publicznej	13	29
13	Promocja i wsparcie korzystania z odnawialnych źródeł energii	20	45
14	Rozbudowa systemu segregacji odpadów	6	14
15	Zwiększenie estetyki miejscowości	3	7
16	Budowa ciągów pieszo-rowerowych	8	18
17	Szersze wspieranie działań kulturalnych, artystycznych, promocja gminy	8	18

Jak wynika z powyższego zestawienia za najbardziej priorytetowe inwestycje mieszkańcy gminy uznali:

- Modernizacja dróg gminnych,
- Budowa przydomowych oczyszczalni ścieków
- Promocja i wsparcie korzystania z odnawialnych źródeł energii,
- Budowa sieci kanalizacyjnej

Jednocześnie jednogłośnie 100% odpowiedzi wykazało, że dotychczasowe inwestycje były potrzebne, lecz były niewystarczające.

Zdecydowana większość mieszkańców gminy chciałaby więcej imprez zorganizowanych, w tym festynów, imprez promujących gminę.

X. ANALIZA SWOT MOCNYCH I SŁABYCH STRON, SZANS I ZAGROŻEŃ

Analiza SWOT jako element łączący część diagnostyczną z częścią programującą Strategii, pozwala na uporządkowanie przedstawionych w diagnozie strategicznej zagadnień i przedstawienie w sposób zwięzły

zapisów dotyczących najistotniejszych czynników, które mają wpływ na rozwój społeczno-gospodarczy regionu.

Analiza SWOT składa się z czterech kategorii, które z jednej strony uwzględniają pozytywny (mocne strony i szanse) bądź negatywny (słabe strony i zagrożenia) charakter czynników, z drugiej strony określają miejsce występowania danego czynnika (czynnik wewnętrzny, który ma miejsce w obrębie danej jednostki i jest pod wpływem jej oddziaływania, oraz czynnik zewnętrzny, zachodzący w otoczeniu danej jednostki, na który nie ma ona bezpośredniego wpływu).

Analiza SWOT zawiera następujące cztery grupy czynników

Silne strony (Strengths)-czynnik wewnętrzny pozytywny,

mocne strony gminy, jej atuty, które należycie stanowią przewagę gminy a i ją wyróżniają w stosunku do pozostałych gmin, a dobrze wykorzystane będą sprzyjać jej rozwojowi,

Słabe strony (Weaknesses)-czynnik wewnętrzny negatywny,

słabe strony gminy, których nie wyeliminowanie bądź nie zniwelowanie siły ich oddziaływania spowoduje hamowanie rozwoju

Szanse (Opportunities) – szanse–uwarunkowania zewnętrzne pozytywne, które w przyszłości mogą wpływać pozytywnie na rozwój regionu,

Zagrożenia (Threats) – zagrożenia–czynniki zewnętrzne negatywne, mogące być przyszłym zagrożeniem rozwoju gminy

Silne strony

• Znaczne zasoby wolnej siły roboczej mogą stanowić czynnik sprzyjający rozwojowi gminy, pod warunkiem podjęcia działań edukacyjnych, nastawionych na potrzeby rozwojowych branż gospodarczych,

- Niski stan zanieczyszczenia środowiska,
- Brak emitorów zanieczyszczeń do środowiska,
- Sukcesywny rozwój infrastruktury gminnej,
- Poczucie bezpieczeństwa wewnętrznego mieszkańców gminy,
- Sukcesywny rozwój rolnictwa

Słabe strony

- Bezrobocie strukturalne, aktualnie istniejące i potencjalnie wzrastające w może stwarzać problemy społeczno-ekonomiczne i stanowić ciężar dla rozwoju gospodarczego i przestrzennego gminy,
- Spadkowa tendencja liczby mieszkańców
- Zdominowanie rynku pracy i gospodarki w gminie przez rolnictwo,
- Zdominowanie zabudowy mieszkalnej przez budownictwo rolnicze z niekompletnym wyposażeniem w zakresie infrastruktury technicznej,
- Rozproszenie zabudowy,
- Brak inwestorów i kapitału do inwestowania w przedsięwzięcia na terenie gminy,
- Ograniczone możliwości samorządów lokalnych w zakresie dofinansowania oświaty,
- Niewystarczająca infrastruktura turystyczna

Szanse

- Możliwość pozyskania dofinansowania na inwestycje gminne,
- Zahamowanie migracji mieszkańców,
- Prowadzenie intensywniej produkcji roślinnej i zwierzęcej,
- Prowadzenie produkcji żywności ekologicznej,
- Zmniejszenie bezrobocia w gminie,
- Rozwój obsługi ruchu drogowego,
- Rozwój agroturystyki,
- Prowadzenie produkcji zdrowej żywności,
- Budowa przydomowych i przyzagrodowych oczyszczalni ścieków,
- Budowa ekologicznych źródeł energii,

Zagrożenia

- Starzenie się społeczeństwa,
- Bezrobocie,
- Migracja ludności w wieku produkcyjnym,
- Intensyfikacja gospodarki rolnej,
- Wzrost zabudowy terenów rolniczych i presja na dalsze ich przeznaczenie na cele poza rolnicze,
- Nieuregulowana gospodarka ściekami,- przenikanie zanieczyszczeń do gruntów,
- Niski poziom dochodów ludności,
- Migracja wykształconej młodzieży do większych ośrodków miejskich,
- Ubożenie społeczności lokalnej,
- Wzrastająca bierność i niezaradność ludzi znajdujących się w trudnej sytuacji życiowej,

XI. MISJA GMINY DZIADKOWICE

Misja i strategiczne cele rozwoju społeczno – gospodarczego

Dziadkowice gminą aktywnego i zrównoważonego rozwoju z wykorzystaniem walorów środowiska naturalnego

Celem *Strategii...* jest zrównoważony rozwój gminy Dziadkowice z uwzględnieniem ochrony środowiska naturalnego.

11.1. Cel główny, cele strategiczne

W *Strategii...* sformułowano trzy cele strategiczne (priorytety) równe pod względem wagi i znaczenia.

Cel strategiczny 1. Konkurencyjna gospodarka;

Cel strategiczny 2. Powiązania krajowe i międzynarodowe;

Cel strategiczny 3. Jakość życia.

Cel strategiczny 1 Konkurencyjna gospodarka

W strukturze gospodarczej województwa podlaskiego dużą rolę odgrywa rolnictwo, w którym produktywność pracy jest niska. Diagnoza procesów rozwojowych wskazuje na niewystarczająco dynamiczny rozwój działów pozarolniczych.

Rolnictwo jest i powinno być niezmiennie ważną gałęzią gospodarki, przy czym konieczne jest dążenie do sprzedaży poza region jedynie wysoko przetworzonych produktów.

Produkcję rolną należy ukierunkować na żywność bezpieczną, wysokiej jakości i wytwarzaną w sposób zrównoważony. Obiektem szczególnej troski powinny być zatem z jednej strony innowacje w rolnictwie oraz sferze produkcji żywności, a z drugiej ochrona dziedzictwa i wsparcie produktów tradycyjnych. Należy dążyć do wzmocnienia pozycji rolników w łańcuchu dostaw żywności poprzez innowacyjne rozwiązania, które sprzyjają przejrzystości, przepływowi informacji i zdolnościom w zakresie zarządzania oraz służą wytwarzaniu nowych produktów wysokiej jakości.

Cel operacyjny 1 Rozwój przedsiębiorczości

Przedsiębiorczość to specyficzna zdolność społeczeństwa do wykorzystania swojego potencjału, oznacza zdolność do wcielania pomysłów w czyn. Obejmuje ona kreatywność,

innowacyjność i podejmowanie ryzyka, a także zdolność do planowania przedsięwzięć i prowadzenia ich dla osiągnięcia zamierzonych celów.

Rozwój przedsiębiorczości to także pobudzanie pozarolniczej działalności na obszarach wiejskich oraz poszukiwanie alternatywnych źródeł dochodów dla ludności zamieszkującej na obszarach atrakcyjnych przyrodniczo i objętych ochroną.

Główne kierunki interwencji:

- Promowanie postaw przedsiębiorczych
- Wspieranie powstawania i rozwoju podmiotów gospodarczych

Cel operacyjny 2 Nowoczesna infrastruktura sieciowa

Powszechna dostępność do szerokopasmowego Internetu powinna stać się standardem cywilizacyjnym: warunkuje rozwój społeczeństwa informacyjnego, upowszechnienie korzystania z usług świadczonych drogą elektroniczną, ale także poprawę konkurencyjności podmiotów gospodarczych. Inwestycje w infrastrukturę telekomunikacyjną wpływają na podniesienie atrakcyjności regionu z punktu widzenia zarówno przedsiębiorców, jak i mieszkańców. Kluczową kwestią dla bezpieczeństwa energetycznego województwa podlaskiego jest stan techniczny obiektów wytwarzających energię oraz gęstość i stan techniczny sieci przesyłowych i dystrybucyjnych. W obecnie istniejącej sieci brak jest rezerwowego zasilania lokalnych sieci. Zły stan techniczny linii energetycznych wpływa negatywnie na bezpieczeństwo energetyczne województwa (zwłaszcza terenów wiejskich) oraz niekorzystnie oddziałuje na rozwój gospodarczy.

Mało wydolna infrastruktura zmniejsza także możliwość wykorzystania zasobów energii odnawialnej. Konieczna jest zatem rozbudowa i modernizacja infrastruktury energetycznej sieci przesyłowej i dystrybucyjnej, ze szczególnym uwzględnieniem energetyki opartej na energii odnawialnej (np. budowa

sieci umożliwiającej dystrybucję energii ciepłej). Działania powinny dotyczyć także rozwoju inteligentnych systemów przesyłu i dystrybucji energii elektrycznej.

Główne kierunki interwencji:

- Rozbudowa infrastruktury telekomunikacyjnej
- Przebudowa systemu energetycznego
- Wspieranie rozwoju infrastruktury gazowej

Cel strategiczny 2 Powiązania krajowe i międzynarodowe

Ograniczony potencjał gospodarczy i społeczny województwa podlaskiego sprawiają, iż ważne jest poszukiwanie dróg rozwoju w zacieśnianiu współpracy z innymi obszarami, tak w kraju, jak i za granicą. Z perspektywy gospodarki ograniczoność rynku zbytu, ale także potencjału inwestycyjnego rodzimych firm sprawiają, iż dostęp do zewnętrznych rynków produktów i kapitału będzie miał kluczowe znaczenie z punktu widzenia możliwości przyspieszenia rozwoju regionalnego. Potencjał rozwoju współpracy wynika z położenia regionu wzdłuż wschodniej granicy Polski i Unii Europejskiej.

Rynki wschodnie, które w przeszłości stanowiły silny bodziec gospodarczego rozwoju, również w przyszłości powinny być rozpatrywane jako priorytetowe, także w kontekście stymulowania współpracy z partnerami z kraju i z UE. Należy docenić formę kontaktów, jaką jest współpraca transgraniczna, obejmująca wszystkie dziedziny życia. Współpraca transgraniczna może być postrzegana jako sposób na poszerzenie kontaktów społeczności lokalnych, promocji regionu, pozyskania inwestorów zagranicznych, a także wykorzystania doświadczeń międzynarodowych organizacji współpracy regionalnej dla przyspieszenia procesów rozwojowych na obszarze województwa.

Ważne jest z punktu widzenia rozwoju regionu rozwijanie wszelkich form współpracy i powiązań sieciowych w układach zewnętrznych, poprzez ciągłe komunikowanie się, wymianę informacji, wiedzy, dobrych praktyk oraz tworzenie mniej czy bardziej sformalizowanych powiązań.

Cel operacyjny 1 Atrakcyjność przedsiębiorstw na rynku ponadlokalnym

Wzrost aktywności przedsiębiorstw na rynkach zewnętrznych jest konieczny, by region mógł rozwijać się szybciej, pomimo występujących ograniczeń skali rynku wewnętrznego. Nakłady inwestycyjne w podlaskich firmach utrzymują się na bardzo niskim poziomie. Odbija się to w sposób zasadniczy na konkurencyjności podlaskiej

gospodarki i jej zdolności do wzrostu. Jednocześnie barierą rozwoju podlaskich firm jest wysoce ograniczony potencjał rynku lokalnego determinowany względnie niewielką liczbą mieszkańców i ich niskimi dochodami. Niska chłonność regionalnego rynku i ograniczony potencjał inwestycyjny rodzimych przedsiębiorstw sprawiają, że rozwój zewnętrznych powiązań społeczno-gospodarczych województwa jest szansą na wzrost gospodarczy i tworzenie nowych miejsc pracy. Do realizacji powyższego celu przyczynić się powinny inicjatywy służące nawiązywaniu kontaktów gospodarczych, wspieraniu działań marketingowych i promocyjnych na rynkach zewnętrznych oraz promocji regionu uwzględniającej potencjał regionalnej gospodarki.

Główne kierunki interwencji:

- Promocja gospodarcza regionu
- Inicjatywy sprzyjające nawiązywaniu kontaktów gospodarczych oraz wspieranie obecności podlaskich przedsiębiorstw na rynkach zewnętrznych

Cel operacyjny 2 Poprawa atrakcyjności inwestycyjnej gminy

Zwiększenie atrakcyjności inwestycyjnej gminy powinno przyczynić się do wzrostu poziomu nakładów inwestycyjnych ze strony firm regionalnych, jak i inwestorów zewnętrznych. Ta ostatnia kategoria inwestorów oprócz kapitału i wiedzy, zazwyczaj wnosi do regionu także swój udział w sprzedaży na rynkach zewnętrznych. Władze samorządowe powinny więc wyjątkowo aktywnie działać w celu pozyskania takich inwestorów,

wykorzystując swoje przewagi oraz adresując ofertę do wyselekcjonowanych odbiorców, dla których słabości gminy mają mniejsze znaczenie.

Główne kierunki interwencji:

- Aktywność informacyjno-promocyjna ukierunkowana na inwestorów (aktywne pozyskiwanie inwestorów)
- Dostępność terenów inwestycyjnych

Cel operacyjny 3 Rozwój partnerskiej współpracy transgranicznej

Bardzo ważna jest poprawa transgranicznych zdolności do współpracy na poziomie regionalnym i lokalnym. Istotą współpracy powinna być wymiana informacji, doświadczeń, dobrych praktyk i kadr. Istotna jest również współpraca instytucji publicznych, przede wszystkim jednostek samorządu terytorialnego na obszarach przygranicznych, szczególnie w zakresie wspólnego planowania strategicznego i przestrzennego. Warto wykorzystywać możliwości współpracy gospodarczej bazującej na wspólnych projektach oraz wykorzystywaniu potencjałów przedsiębiorczości po obu stronach granic. Rozwój partnerskiej współpracy z sąsiadami ze Wschodu powinien opierać się także na potencjale oraz istniejących już doświadczeniach ośrodków naukowych regionu. Można mieć nadzieję, że partnerzy po wschodniej stronie granicy będą zainteresowani podejmowaniem równoległych działań w zakresie: ułatwień w przekraczaniu granicy, budowy infrastruktury technicznej zapewniającej spójność obszarów przygranicznych, budowy kluczowych szlaków komunikacyjnych zapewniających dostępność transportową regionów w ujęciu międzynarodowym, wspierania rozwoju transgranicznych kontaktów społeczno-gospodarczych.

Główne kierunki interwencji:

- Wykorzystanie potencjałów rozwojowych obszaru przygranicznego
- Tworzenie powiązań formalnych i nieformalnych oraz sieci współpracy
- Ochrona wspólnego dziedzictwa przyrodniczego i kulturowego obszaru pogranicza

Cel operacyjny 4 Podniesienie zewnętrznej i wewnętrznej dostępności komunikacyjnej regionu

Jedną z najważniejszych determinant rozwoju regionalnego jest dostępność transportowa

oparta o nowoczesny, sprawny i wydajny system transportowy, na który składa się system dróg różnych kategorii, linie kolejowe oraz transport lotniczy. Dostępność transportowa zaliczana jest do najważniejszych czynników decydujących o atrakcyjności inwestycyjnej regionu, w tym warunkuje możliwości rozwoju turystyki. Niezbędne jest połączenie gminy z lokalnymi, krajowymi ośrodkami wzrostu, w tym poprawa dostępności komunikacyjnej

która warunkuje dodatkowo dostęp do usług publicznych.

Główne kierunki interwencji :

- Poprawa zewnętrznej dostępności transportowej regionu
- Wzmocnienie spójności terytorialnej poprzez wspieranie wewnętrznej dostępności transportowej
- Efektywny system transportu publicznego

Cel strategiczny 3 Jakość życia

Wszystkie działania władzy publicznej powinny sprzyjać kształtowaniu się wysokiej jakości życia obywateli. Na jakość życia wpływa niewątpliwie wysokość dochodów i związany z tym wzrost gospodarczy, mierzony tradycyjnie wskaźnikiem PKB.

Istnieje jednak szereg innych czynników także silnie warunkujących jakość życia.

Docenienie szerszych determinant dobrostanu ludzi znajduje wyraz w poszukiwaniu nowych wskaźników, do których można zaliczyć indeks HDI. Ocenia on kraje na trzech płaszczyznach: „długie i zdrowe życie”, „wiedza” i „dostatni standard życia”. Podejmowanie działań w tych obszarach w województwie podlaskim może znacząco poprawiać jakość życia, a nawet zapewnić szczególnie uprzywilejowaną pozycję w tym zakresie na tle innych regionów nie tylko w Polsce, ale i w skali Unii Europejskiej. Należy podkreślić, że w województwie podlaskim występuje już obecnie szereg czynników sprzyjających wysokiej jakości życia. Należy do nich zaliczyć: zachowane środowisko naturalne, niskie zatłoczenie, wysoką jakość usług medycznych czy wysoki poziom bezpieczeństwa publicznego.

Cel operacyjny 1 Zmniejszenie negatywnych skutków problemów demograficznych

Problemy demograficzne, takie jak spadek liczby ludności, starzenie się społeczeństwa, presja migracyjna, dysproporcje w rozmieszczeniu siły roboczej, wskazywane są jako kluczowe wyzwania polityki społeczno-gospodarczej. W świetle ciągle zmniejszającej się liczby mieszkańców nieuniknione jest podjęcie działań mających na celu neutralizowanie efektów

zmian demograficznych, w tym podtrzymanie aktywności zawodowej i społecznej, w szczególności osób starszych, rozwój usług opiekuńczych i opieki długookresowej nad osobami zależnymi, rozwój infrastruktury związanej z czasem wolnym z uwzględnieniem potrzeb osób starszych. Istotnym obszarem działania będzie tworzenie warunków sprzyjających godzeniu ról rodzinnych i zawodowych, w tym poprzez rozwój systemu opieki nad dziećmi. Należy poprawić dostępność oraz jakość edukacji przedszkolnej. Przy stale zmniejszającej się liczbie osób w wieku edukacji szkolnej sektor edukacji formalnej będzie musiał się dostosować do zapewnienia usług i poprawy jakości kształcenia ustawicznego.

Metodą łagodzenia skutków niżu demograficznego jest także zwiększanie uczestnictwa w rynku pracy, tworzenie elastycznych warunków pracy, w tym zatrudnienia w niepełnym wymiarze godzin bądź telepracy oraz pomoc pracownikom, zwłaszcza starszym, w nabyciu i podtrzymaniu umiejętności i kwalifikacji niezbędnych do pracy.

Główne kierunki interwencji:

- Wspieranie rodzin w opiece nad dzieckiem i osobami zależnymi
- Rozwój nowoczesnych, dobrze adresowanych usług społecznych
- Wsparcie aktywności zawodowej i społecznej osób starszych, umożliwiające lepsze wykorzystanie ich potencjału

Cel operacyjny 2 Poprawa spójności społecznej

Jednym z zasadniczych celów Strategii Europa 2020 jest eliminacja ryzyka ubóstwa i wykluczenia.

Poprawa spójności społecznej jest możliwa poprzez wsparcie grup najbiedniejszych, odniesienie do solidarności pokoleń – niwelowanie ubóstwa, wspieranie młodzieży, osób niepełnosprawnych i imigrantów. Istotnym elementem będzie zwiększenie dostępu do różnego rodzaju usług społecznych, co sprzyjać będzie ograniczaniu pogłębiania się sfery ubóstwa.

Kluczowe będzie wzmocnienie roli ekonomii społecznej poprzez wspieranie rozwoju przedsiębiorczości społecznej i innych form przeciwdziałania wykluczeniu społecznemu oraz rozwój współpracy instytucjonalnej na rzecz ekonomii społecznej. Priorytetowo traktowane będą działania z zakresu aktywnej integracji.

Kierunki interwencji:

- Współpraca i rozwój potencjału instytucjonalnego w obszarze pomocy i integracji społecznej
- Wspieranie osób wykluczonych społecznie, zagrożonych wykluczeniem społecznym, dysfunkcją lub przeżywających trudności

Cel operacyjny 3 Poprawa stanu zdrowia społeczeństwa oraz bezpieczeństwa publicznego

Uznając wiodącą rolę administracji rządowej w realizacji działań dotyczących sfery bezpieczeństwa publicznego, jako jednego z zadań państwa, kluczowe będzie wspomaganie działań prowadzonych w tym zakresie przez administrację rządową oraz podejmowanie inicjatyw służących wdrożeniu mechanizmów i instrumentów zapewniających większą integrację i lepszą koordynację działań w tej sferze. Obszarem szczególnej uwagi będzie poprawa bezpieczeństwa w ruchu drogowym.

Główne kierunki interwencji:

- Poprawa efektywności systemu opieki zdrowotnej w województwie
- Kształtowanie prozdrowotnego stylu życia
- Wzrost efektywności działania podmiotów i służb bezpieczeństwa publicznego i ratownictwa

Cel operacyjny 4 Ochrona środowiska i racjonalne gospodarowanie jego zasobami

Rozwój gospodarki jest zawsze związany z korzystaniem z zasobów naturalnych.

Większość zasobów jest jednak ograniczona ilościowo bądź odnawia się w długim czasie. Ochrona i racjonalne wykorzystanie zasobów, w tym przestrzeni, jest więc priorytetem w kontekście zapewnienia ich dostępności dla przyszłych pokoleń.

Dobry stan środowiska gminy nie zwalnia z troski o środowisko i z obowiązku stałego przeciwdziałania czynnikom oraz zjawiskom negatywnie oddziałującym na różnorodność biologiczną. Także ochrona krajobrazu należy do najważniejszych działań podejmowanych w ramach planowania zagospodarowania przestrzennego.

W trosce o zwiększenie dyspozycyjnych zasobów wód dobrej jakości na potrzeby gospodarki i społeczeństwa, należy dążyć do jak najlepszego oczyszczania ścieków komunalnych i przemysłowych, a także do propagowania zmian sposobu gospodarowania w zlewni, tak aby doprowadzić do zmniejszenia ryzyka zanieczyszczenia wód ze źródeł rozproszonych (rolniczych). Szczególnie intensywne działania powinny być skierowane na jak najskuteczniejszą ochronę głównych zbiorników wód podziemnych oraz stref ochrony ujęć wód podziemnych i powierzchniowych. Efektywna gospodarka wodna powinna prowadzić także do utrzymania niezbędnej ilości zasobów wody oraz usuwania bądź zmniejszania wszelkich zagrożeń związanych z jej deficytem i nadmiarem. Wsparcie w tym zakresie ukierunkowane zostanie w szczególności na wykorzystanie inżynierii ekologicznej. Wspierane będą inwestycje związane z gospodarką wodno-ściekową, w tym systemy odbioru ścieków komunalnych, budowa oczyszczalni ścieków, poprawa parametrów istniejących oczyszczalni, jak również wspieranie gospodarki osadami ściekowymi. Na terenach o zabudowie rozproszonej, w tym w szczególności na obszarach wiejskich, promowany będzie rozwój indywidualnych systemów oczyszczania ścieków. Na terenie gminy głównymi źródłami emisji zanieczyszczeń powietrza są: rozproszone źródła emisji z sektora komunalno-bytowego, a także zanieczyszczenia komunikacyjne. Działania prorozwojowe koncentrować się będą wokół ograniczenia emisji zanieczyszczeń powietrza z energetyki i transportu drogowego, w tym gazów cieplarnianych i pyłów oraz rozpowszechnienia technologii zwiększających efektywność produkcji i wykorzystania energii.

Celem zrównoważonej gospodarki odpadami jest ochrona środowiska i zdrowia ludzkiego poprzez zapobieganie powstawaniu i zmniejszanie niekorzystnego oddziaływania związanego z wytwarzaniem i gospodarowaniem odpadami oraz, pośrednio, poprawa efektywności użytkowania zasobów nieodnawialnych środowiska.

Priorytetowym kierunkiem interwencji jest wdrożenie selektywnego zbierania/odbierania odpadów komunalnych i objęcie nim wszystkich mieszkańców i organizacji gminy.

Wszystkie organiczne odpady komunalne i odpady z przemysłu spożywczego powinny być zagospodarowane energetycznie.

Istotnym kierunkiem działań będzie wspieranie efektywności energetycznej, m.in. poprzez wykorzystanie odnawialnych źródeł energii w budynkach publicznych i w sektorze mieszkaniowym oraz zwiększanie efektywności energetycznej w odniesieniu do infrastruktury publicznej, takiej jak np. oświetlenie.

Główne kierunki interwencji:

- Edukacja ekologiczna i zwiększenie aktywności prośrodowiskowej społeczeństwa
- Ochrona powietrza, gleb, wody i innych zasobów
- Efektywny system gospodarowania odpadami
- Gospodarka niskoemisyjna (w tym efektywność energetyczna)
- Ochrona zasobów przyrodniczych i wartości krajobrazowych oraz odtwarzanie i renaturalizacja ekosystemów zdegradowanych.

XII. Obszary Strategicznej Interwencji

Obszary te nie są utożsamiane, jak niegdyś, wyłącznie z problemami i obszarami problemowymi. OSI są obszarami województwa podlaskiego, gdzie dostrzegana jest potrzeba

realizacji celów strategicznych, by wzmocnić potencjały regionu lub zlikwidować jego słabości. Obszary Strategicznej Interwencji są również wyznaczane na poziomie krajowym

(np. Polska Wschodnia). Dodatkowo podejście terytorialne zakłada odejście od postrzegania obszarów przez pryzmat granic administracyjnych na rzecz ich indywidualnych potencjałów,

barier i wzajemnych zależności. Efektywność polityki rozwoju jest uwarunkowana analizą barier i potencjałów oraz właściwego dostosowania interwencji do specyfiki poszczególnych obszarów.

Zgodnie ze znowelizowaną Strategią rozwoju województwa podlaskiego do roku 2020 obszar województwa podzielony został na 6 strategicznych obszarów interwencji.

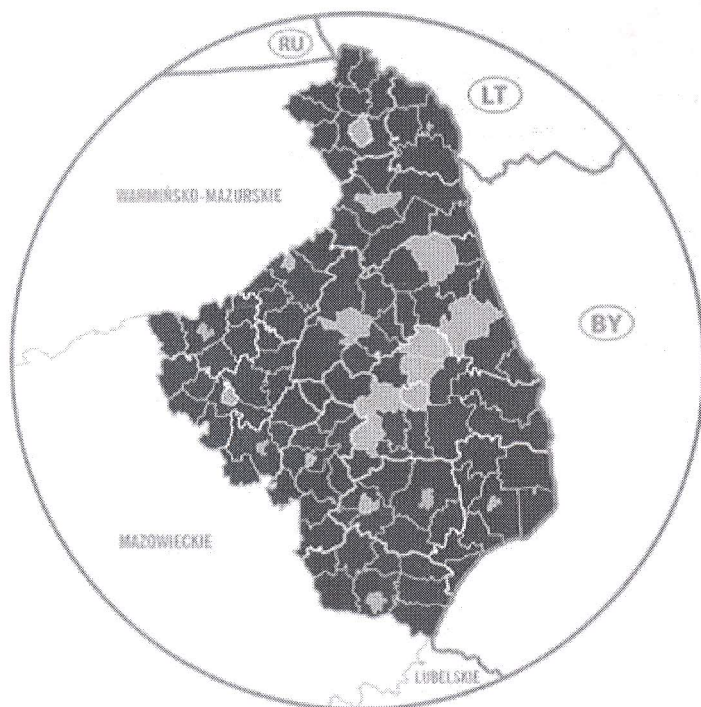
Są to :

- Białystok i jego obszar funkcjonalny
- Subregionalne ośrodki wzrostu do których należy zaliczyć byłe miasta wojewódzkie Łomże i Suwałki
- Miasta powiatowe
- Obszary wiejskie
- Obszar przygraniczny
- Gminy, których rozwój uwarunkowany jest siecią NATURA 2000

Według powyższego podziału gmina Dziadkowice zaliczona jest do 4 SOI Obszary wiejskie

Obszary wiejskie – określane są w polityce rolnej i rozwoju wsi jako gminy wiejskie oraz gminy miejsko-wiejskie, w których główne miasto liczy poniżej 5000 mieszkańców. Obszary te zajmują zdecydowaną większość województwa podlaskiego, są jednocześnie bardzo zróżnicowane i dlatego pełnią różne funkcje, od typowo rolniczych, przez turystyczne, do funkcji podmiejskich mieszkaniowych. Oznacza to, że na obszarach wiejskich będą realizowane bardzo różnorodne instrumenty rozwoju powiązane z paletą celów strategicznych i operacyjnych. Przede wszystkim gminy wiejskie i wskazane miejsko-wiejskie muszą zostać wsparte instrumentami podnoszącymi jakość kapitału ludzkiego, od początkowego okresu przedszkolnego, po działania z zakresu kształcenia ustawicznego. Interwencja w tym zakresie powinna przyczynić się również do wzrostu przedsiębiorczości i umiejętności konkurencyjności na rynkach pracy. Z uwagi na przyjęty w regionie model energetyki rozproszonej, obszary wiejskie to główne miejsce lokalizacji inwestycji dotyczących produkcji energii opartej na odnawialnych źródłach energii.

Szczególnym obszarem zainteresowania polityki regionalnej w tej grupie gmin powinny stać się inicjatywy lokalne, których celem będzie rozwój kapitału społecznego oraz kształtowanie więzi lokalnych. Gminy wiejskie wymagają również poprawy dostępności komunikacyjnej do ośrodków powiatowych, a także działań w zakresie rozwoju infrastruktury technicznej, w tym teleinformatycznej. Dostęp do nowoczesnej infrastruktury będzie wpływał pozytywnie na gminy typowo rolnicze, jak i turystyczne, przy jednoczesnym otwarciu na lokalną przedsiębiorczość. Z uwagi na potrzebę zróżnicowania wsparcia, zwłaszcza w przypadku wykorzystania instrumentarium zintegrowanego terytorialnego podejścia, konieczne będzie wyłączenie z obszarów wiejskich gmin stanowiących obszary funkcjonalne ośrodka wojewódzkiego oraz pozostałych ośrodków subregionalnych. Ich funkcje i problemy społeczno-gospodarcze są odmienne od pozostałych obszarów wiejskich.



XIII. ZADANIA POLEGAJĄCE NA POPRAWIE SYTUACJI

W ramach założonych celów realizowane zostaną zadania mające na celu rozwój gminy, poprawę życia mieszkańców przy jednoczesnym zachowaniu walorów środowiska naturalnego.

Planowane zadania przedstawione zostały w tabeli poniżej.

Tabela 45. Plan na programy inwestycyjne na lata 2015-2020

Lp.	Program inwestycyjny. Zadania inwestycyjne	Jednostka organizacyjna realizująca program zadanie	Okres realizacji	Łączne nakłady finansowe w tys. złotych	Źródła finansowani
I	II	III	IV	V	VI
1	Rozbudowa budynku Zespołu Szkół w Dziadkowicach poprzez dobudowę wiatrołapu o wymiarach ok. 3,86x2,74m	Urząd Gminy Dziadkowice	2016 - 2020	165	Budżet gminy/ środki UE
2	Termomodernizacja budynku Zespołu Szkół w Dziadkowicach.	Urząd Gminy Dziadkowice	2016 - 2020	820	Budżet gminy/ środki UE
3	Budowa nowego budynku hydroforni (typu kontenerowego) o wym. 12,0x5,0m i wysokości do 3,8m, dwóch zbiorników retencyjnych o poj. Ok. 100m ³ i średnicy ok. 3,8 m każdy, nowej sieci wodociągowej technologicznej od studni SW2 oraz nowoprojektowanej studni głębinowej do zbiorników retencyjnych oraz budynku hydroforni, nowych obudów studni SW2 oraz nowoprojektowanej, nowych odcinków sieci wodociągowej dystrybucyjnej na działce nr 61/2, część działki 61/1, 61/4 obręb Dziadkowice	Urząd Gminy Dziadkowice	2016 - 2020	1200	Budżet gminy/ środki UE
4	Budowa kanalizacji sanitarnej grawitacyjno-tłocznej i przepompowni	Urząd Gminy Dziadkowice	2016-2020	2431	Budżet gminy/ środki UE

	ścieków we wsiach: Korzeniówka, Zareby – tranzyt do wsi Dziadkowice.				
5	Przebudowa dróg gminnych: a/ Nr 109042 B Smolugi Wieś – Siedlece, b/ 109056 B Jasienówka – Malewice-Żurobice, c/ dokończenie przebudowy drogi 109048 B Lipiny – Wólka Biszewska, d/ przebudowa drogi lokalnej w Malinowie, e/ przebudowa dróg gminnych i lokalnych na terenie obrębów Hornowszczyzna, Hornowo, Osmola i Kąty w ramach scaleń i zagospodarowania poscaleniowego	Urząd Gminy Dziadkowice	2016 - 2020	3500	Budżet gminy/ środki U
6	Remont budynków Gminnego Ośrodka Kultury w Dziadkowicach z siedziba w Kątach, remont świetlicy wiejskiej w Malinowie, remont budynków Urzędu Gminy i Urzędu Stanu Cywilnego w Dziadkowicach.	Urząd Gminy Dziadkowice	2016 - 2020	1500	Budżet gminy/ środki UE
7	Zakup samochodów strażackich do OSP Dziadkowice i Hornowo	Urząd Gminy Dziadkowice	2016 - 2020	1000	Budżet gminy/ środki UE
8	Zastosowanie kolektorów słonecznych jako źródła energii odnawialnej w Gminie Dziadkowice	Urząd Gminy Dziadkowice	2016 - 2020	3000	Budżet gminy/ środki UE

XIV. ŹRÓDŁA FINANSOWANIA PLANOWANYCH INWESTYCJI

Podstawowym źródłem finansowania części działań zaplanowanych w *Strategii...* są środki pochodzące z budżetu gminy Dziadkowice. Jednakże z uwagi na wytyczone cele oraz możliwość pozyskania środków z innych źródeł gmina Dziadkowice będzie ubiegać się o dofinansowanie realizowanych przedsięwzięć z zewnętrznych środków finansowych.

Władze Gminy przewidują pozyskanie środków finansowych z następujących źródeł:

- z budżetu państwa
- z programów pomocowych Unii Europejskiej
- z programów Rządu RP
- z instytucji finansowych i funduszy inwestycyjnych
- z polskich fundacji i organizacji
- z rządowych programów wspierających integrację europejską
- od inwestorów lokalnych, krajowych i zagranicznych
- z wkładu prywatnego
- z innych źródeł.

Programy pomocowe

Regionalny Program Operacyjny Województwa Podlaskiego 2014-2020

Zgodnie z uzgodnionym z Komisją Europejską projektem Regionalnego Programu Operacyjnego Województwa Podlaskiego na lata 2014-2020 program składał się będzie z 9 osi.

• **Oś I** to działania na rzecz konkurencyjności gospodarki regionu (247,37 mln euro). Będzie m.in. wspierana działalność badawczo-rozwojowa, inwestycyjna i innowacyjna w przedsiębiorstwach. Wyszczególniono tu również oddzielną pomoc na rozwój technologii informacyjno-komunikacyjnych w firmach. Zarezerwowano też pieniądze na utworzenie terenów inwestycyjnych. Specjalne działanie dedykowane jest rozwojowi przedsiębiorczości w gminach, położonych na obszarach Natura 2000 (bo tam trudniej prowadzić działalność gospodarczą).

• **Oś II** stawia na rozwój przedsiębiorczości i aktywności zawodowej (126,52 mln euro). W projekcie przewidziano m.in. wsparcie na aktywizację osób bezrobotnych, samozatrudnienie, pomoc w powrocie do

pracy po urloпах macierzyńskich czy wychowawczych. Zaplanowano również działania na rzecz podniesienia kwalifikacji pracowników w przedsiębiorstwach - ale przy tzw. podejściu popytowym, czyli to przedsiębiorca musi dostrzec potrzebę szkolenia swoich pracowników i dopiero wtedy zlecić wybranej przez siebie firmie szkolenie (a nie na odwrót, jak jest teraz).

- **Oś III** koncentruje się na podnoszeniu kompetencji i kwalifikacji (84,15 mln euro). Celem jej jest zapewnienie wysokiej jakości edukacji w przedszkolach, szkołach podstawowych, ponadpodstawowych, ze szczególnym uwzględnieniem kształcenia zawodowego i dostosowania go do rzeczywistych potrzeb regionalnego i lokalnego rynku pracy.

- **Oś IV** dotyczy poprawy dostępności transportowej (200 mln euro). Z tych pieniędzy będą mogły być realizowane przebudowy dróg wojewódzkich i budowa lotniska. Natomiast remonty dróg lokalnych (powiatowych i gminnych) mają być możliwe tylko w trzech przypadkach: jeśli prowadzą do tzw. sieci TEN-T (czyli Transeuropejskiej Sieci Transportowej, w naszym województwie zaliczają się do niej tylko dwie drogi krajowe: S8 i S61), do przejścia granicznego lub obszaru przemysłowego. Skąd te ograniczenia? Z uwagi na konieczność koncentracji ograniczonych środków na najpilniejszych inwestycjach, które mają przyczynić się do rozwoju gospodarczego województwa, a co za tym idzie do wyższych dochodów jego mieszkańców.

- **Oś V** to akcent na gospodarkę niskoemisyjną (180,53 mln euro). Promowana będzie energetyka oparta na źródłach odnawialnych. Cel to nie tylko zwiększenie udziału OZE, chodzi również o to, by właścicielami tych źródeł stali się mieszkańcy województwa, podlascy przedsiębiorcy (i czerpali z nich zyski). W ramach tej osi przewidziane jest również wsparcie na zwiększanie efektywności energetycznej w budynkach mieszkalnych (adresowane do spółdzielni, wspólnot).

- **Oś VI** stawia na ochronę środowiska (95 mln euro). Zakłada ona m.in. inwestycje w zakresie gospodarki wodno-ściekowej (realizacja Krajowego Programu Oczyszczania Ścieków Komunalnych), gospodarki odpadami czy np. opracowywanie planów ochrony dla obszarów cennych przyrodniczo.

- **Oś VII** zakłada poprawę spójności społecznej, w tym walkę z ubóstwem (59 mln euro). Jej celem będzie aktywna integracja osób wykluczonych lub zagrożonych wykluczeniem - poprzez podjęcie pracy, kształcenia. Rewitalizacja społeczna oraz rozwój szeroko rozumianego kapitału społecznego, czyli rozwój aktywności społecznej, będzie się odbywać przy zaangażowaniu społeczności lokalnych (RKLS - Rozwój kierowany przez lokalną społeczność).

- **Oś VIII** zakłada inwestycje w infrastrukturę na potrzeby rozwijania usług użyteczności publicznej (151,40 mln euro), m.in. w szkołach, placówkach ochrony zdrowia (ale inwestycje te muszą być powiązane z wprowadzeniem wyższej jakości kształcenia czy usług medycznych).

- **Oś IX** (28,96 mln euro) koncentruje się na rozwoju lokalnym, a w jej ramach tworzone będą strategie lokalne.

- **Dodatkowo oś X – Pomoc Techniczna**

Program Operacyjny Infrastruktura i Środowisko 2014-2020

Główny cel Programu

Głównym celem POIiŚ 2014-2020 będzie w *sparcie gospodarki efektywnie korzystającej z zasobów i przyjaznej środowisku oraz sprzyjającej spójności terytorialnej i społecznej*. Zaproponowany cel główny wynika z jednego z priorytetów **strategii Europa 2020**. Dlatego w porównaniu do obecnie realizowanego POIiŚ 2007-2013, w nowym programie zostanie położony większy nacisk na wsparcie gospodarki skutecznie korzystającej z dostępnych zasobów, przez co sprzyjającej środowisku i jednocześnie bardziej konkurencyjnej ekonomicznie.

Priorytety

PRIORYTET I (Fundusz Spójności)

Promocja odnawialnych źródeł energii i efektywności energetycznej:

- produkcja, dystrybucja oraz wykorzystanie odnawialnych źródeł energii (OZE), np. budowa, rozbudowa farm wiatrowych, instalacji na biomasę bądź biogaz;
- poprawa efektywności energetycznej w sektorze publicznym i mieszkaniowym;

Instytucja Pośrednicząca – Ministerstwo Gospodarki

PRIORYTET II (FS)

Ochrona środowiska, w tym adaptacja do zmian klimatu:

- rozwój infrastruktury środowiskowej (np. oczyszczalnie ścieków, sieć kanalizacyjna oraz wodociągowa, instalacje do zagospodarowania odpadów komunalnych, w tym do ich termicznego przetwarzania);
- ochrona i przywrócenie różnorodności biologicznej, poprawa jakości środowiska miejskiego (np. redukcja zanieczyszczenia powietrza i rekultywacja terenów zdegradowanych);
- dostosowanie do zmian klimatu, np. zabezpieczenie obszarów miejskich przed niekorzystnymi zjawiskami pogodowymi, zarządzanie wodami opadowymi, projekty z zakresu małej retencji oraz systemy zarządzania klęskami żywiołowymi.

Instytucja Pośrednicząca – Ministerstwo Środowiska

PRIORYTET III (FS)

Rozwój infrastruktury transportowej przyjaznej dla środowiska i ważnej w skali europejskiej:

- rozwój drogowej i kolejowej infrastruktury w sieci TEN -T, połączeń kolejowych poza tą siecią oraz w aglomeracjach;
- niskoemisyjny transport miejski, transport śródlądowy, morski i intermodalny;
- poprawa bezpieczeństwa w ruchu lotniczym.

Instytucja Pośrednicząca – Ministerstwo Transportu, Budownictwa i Gospodarki Morskiej

PRIORYTET IV (Europejski Fundusz Rozwoju Regionalnego)

Zwiększenie dostępności do transportowej sieci europejskiej:

- poprawa przepustowości infrastruktury drogowej (w tym obwodnice, trasy wylotowe)

Instytucja Pośrednicząca – Ministerstwo Transportu, Budownictwa i Gospodarki Morskiej

PRIORYTET V (EFRR)

Rozwój infrastruktury bezpieczeństwa energetycznego:

- rozwój inteligentnych systemów dystrybucji, magazynowania i przesyłu gazu ziemnego i energii elektrycznej, np. budowa sieci przesyłowych i dystrybucyjnych gazu ziemnego lub energii elektrycznej.

Instytucja Pośrednicząca – Ministerstwo Gospodarki

PRIORYTET VI (EFRR)

Ochrona i rozwój dziedzictwa kulturowego:

- inwestycje w ochronę i rozwój dziedzictwa kulturowego oraz zasobów kultury, np. instytucji kultury, czy też szkół artystycznych.

Instytucja Pośrednicząca – Ministerstwo Kultury i Dziedzictwa Narodowego

PRIORYTET VII (EFRR)

Wzmocnienie strategicznej infrastruktury ochrony zdrowia:

- wsparcie infrastruktury szpitali ponadregionalnych i współpracujących z nimi jednostek diagnostycznych w zakresie chorób „aktywności zawodowej” i opieki nad matką i dzieckiem;
- wsparcie infrastruktury systemu państwowego ratownictwa medycznego, np. wsparcie szpitalnych oddziałów ratunkowych, lotnisk, lądowisk i baz lotniczego pogotowia ratunkowego.

Instytucja Pośrednicząca – Ministerstwo Zdrowia

Program Rozwoju Obszarów Wiejskich na lata 2014-2020

W Strategii rozwoju gospodarczego gminy Dziadkowice przedstawiono jedynie działanie w ramach którego mogą korzystać jst oraz jest przydatne z punktu widzenia gminy Dziadkowice

Działanie Podstawowe usługi i odnowa miejscowości na obszarach wiejskich

Ogólny opis działania

Realizacja działania wpłynie na poprawę warunków życia na obszarach wiejskich poprzez zapewnienie dostępu do podstawowych usług, w tym infrastruktury technicznej i kulturalnej, dla ludności zamieszkującej obszary wiejskie.

Możliwość realizacji operacji z zakresu gospodarki wodno – ściekowej oraz budowy lub modernizacji dróg lokalnych przyczyni się do likwidacji bariery rozwoju obszarów wiejskich

jaka jest słabo rozwinięta infrastruktura techniczna.

Wprowadzenie możliwości dofinansowania inwestycji dotyczących odnawiania obiektów zabytkowych, lub charakterystycznych dla tradycji budownictwa w danym regionie oraz związanych z zagospodarowaniem przestrzeni publicznej, pozwoli zachować dziedzictwo kulturowe i specyfikę obszarów wiejskich.

Ponadto, działanie przyczyni się do skrócenia łańcucha pośredników i przybliżenia konsumentom specyfiki produktów lokalnych poprzez wsparcie infrastruktury handlowej.

Operacje realizowane w ramach działania „Podstawowe usługi i odnowa miejscowości na obszarach wiejskich” objętego PROW 2014- 2020 respektują zasady polityki przestrzennej kraju, ponieważ są spójne w planem zagospodarowania przestrzennego gminy lub jej strategii rozwoju, tym samym przeciwstawiają się chaosowi przestrzennemu.

Cele szczegółowe i cele przekrojowe

Priorytet 6. Zwiększanie włączenia społecznego, ograniczanie ubóstwa i promowanie rozwoju gospodarczego na obszarach wiejskich, ze szczególnym naciskiem na następujący obszar:

- wspieranie lokalnego rozwoju na obszarach wiejskich

Priorytet 3. Poprawa organizacji łańcucha żywnościowego i promowanie zarządzania ryzykiem w rolnictwie, ze szczególnym naciskiem na następujący cel:

- lepsze zintegrowanie głównych producentów z łańcuchem żywnościowym poprzez systemy jakości, promocję na rynkach lokalnych i krótkie cykle dostaw, grupy producentów i organizacje międzybranżowe

Poddziałanie: Inwestycje związane z tworzeniem, ulepszaniem lub rozbudową wszystkich rodzajów małej infrastruktury, w tym inwestycje w energię odnawialną i w oszczędzanie energii;

Zadania Operacje dotyczące zaopatrzenia w wodę lub odprowadzania i oczyszczania ścieków komunalnych

Koszty kwalifikowalne obejmują:

- koszty budowy, przebudowy, modernizacji lub wyposażenia obiektów budowlanych;
- koszty zakupu sprzętu, materiałów i usług, służących realizacji operacji;
- koszty ogólne, bezpośrednio związane z przygotowaniem i realizacją operacji.

Zadanie Budowa lub modernizacja dróg lokalnych

Koszty kwalifikowalne obejmują:

- koszty budowy, przebudowy lub modernizacji obiektów budowlanych;
- koszty zakupu sprzętu, materiałów i usług, służących realizacji operacji;
- koszty ogólne, bezpośrednio związane z przygotowaniem i realizacją operacji.

Poddziałanie: Badania i inwestycje związane z utrzymaniem, odbudową i poprawą stanu dziedzictwa kulturowego i przyrodniczego wsi, krajobrazu wiejskiego i miejsc o wysokiej wartości przyrodniczej, w tym dotyczące powiązanych aspektów społeczno-gospodarczych oraz środków w zakresie świadomości środowiskowej

Zadanie Ochrona zabytków i budownictwa tradycyjnego

Wsparcie w ramach tego typu operacji obejmuje:

- Odnawianie lub poprawa stanu zabytkowych obiektów budowlanych, służących zachowaniu dziedzictwa kulturowego,

- Zakup obiektów charakterystycznych dla tradycji budownictwa w danym regionie z przeznaczeniem na cele publiczne.

Poddziałanie: Inwestycje w tworzenie, ulepszanie lub rozwijanie podstawowych usług lokalnych dla ludności wiejskiej, w tym rekreacji i kultury oraz powiązanej infrastruktury

Zadanie Inwestycje w obiekty pełniące funkcje kulturalne oraz kształtowanie przestrzeni publicznej.

Koszty kwalifikowalne obejmują:

- koszty budowy przebudowy lub modernizacji obiektów budowlanych;
- koszty związane z kształtowaniem przestrzeni;
- koszty zakupu sprzętu, materiałów i usług, służących realizacji operacji;
- koszty ogólne, bezpośrednio związane z przygotowaniem i realizacją operacji.

Zadanie Inwestycje w targowiska lub obiekty budowlane przeznaczone na cele promocji lokalnych produktów i usług.

Koszty kwalifikowalne obejmują:

- koszty budowy przebudowy lub modernizacji obiektów budowlanych;
- koszty zakupu sprzętu, materiałów i usług, służących realizacji operacji;
- koszty ogólne, bezpośrednio związane z przygotowaniem i realizacją operacji.

XV. SPOSOBY MONITOROWANIA, OCENY I KOMUNIKACJI SPOŁECZNEJ STRATEGII

Monitoring *Strategii...* jest to proces systematycznego zbierania i analizowania ilościowych i jakościowych informacji na temat wdrażanych zadań i projektów oraz całego *Programu...* w aspekcie finansowym i rzeczowym. Celem monitoringu jest zapewnienie zgodności realizacji projektów z wcześniej zatwierdzonymi założeniami i celami.

System monitorowania Strategii rozwoju społeczno- gospodarczego gminy Dziadkowice na lata 2015-2020 został stworzony w celu zapewnienia efektywnego i oszczędnego wydatkowania publicznych środków finansowych. Zapewni skuteczne i sprawne wdrażanie Strategii.. Strategia będzie podlegała stałemu monitoringowi - zarówno efekty, jakie przyniosą przedsięwzięcia uwzględnione *Strategii...*, jaki i ponoszone na ich realizację nakłady finansowe. Proces monitoringu umożliwi określenie tempa oraz jakości wdrażanych projektów. Monitorowane będą również możliwości finansowe gminy, w tym jej zdolność kredytowa, możliwości pozyskania środków zewnętrznych oraz zdolność do zapewnienia tzw. wkładu własnego w odniesieniu do Wieloletniego Programu Inwestycyjnego stanowiącego prognozę finansową gminy.

Za monitorowanie *Strategii...* odpowiedzialność będą ponosić:

- Wójt Gminy Dziadkowice,
- Sekretarz Gminy,
- Skarbnik Gminy,
- Pracownicy poszczególnych komórek merytorycznych Urzędu Gminy,.

Monitorowanie Strategii rozwoju społeczno- gospodarczego gminy Dziadkowice na lata 2015 – 2020 będzie polegać na systematycznym zbieraniu i analizowaniu informacji finansowych i statystycznych dotyczących wdrażania *Strategii...* w kontekście zgodności z wcześniej zatwierdzonymi założeniami. Monitoring będzie informował o postępie realizacji i efektywności wdrażanych projektów. Proces monitorowania będzie przebiegać w oparciu o trzy kryteria:

- skuteczności – informującym, czy cele określone w *Strategii...* zostały osiągnięte;
- efektywności – porównującym wielkość zasobów finansowych zaangażowanych w realizację *Strategii...* z przyjętymi założeniami oraz efektami wdrożenia poszczególnych projektów;

- użyteczności – oceniającym efekty realizacji *Programu* ... na poziomie zaplanowanych wskaźników produktu i rezultatu.

Komisje Rady Gminy, jako zaangażowane w proces oceny, będą opiniować merytorycznie poszczególne zadania inwestycyjne realizowane w ramach Strategii... Co pół roku przewodniczącemu Rady Gminy będzie przedkładany raport z przebiegu realizacji i wykonania zadań umieszczonych w *Strategii*...

Strategia rozwoju społeczno- gospodarczego gminy Dziadkowice na lata 2015 – 2020 zostanie umieszczony na stronie internetowej Urzędu Gminy Dziadkowice i będzie dostępny dla wszystkich zainteresowanych.

15.1. Wskaźniki monitorowania

Tabela 46. Wskaźniki produktu.

wskaźnik	jednostka miary	źródło weryfikacji
Długość wybudowanej sieci wodociągowej	km	dane Urzędu Gminy: protokół zdawczo-odbiorczy
Długość zmodernizowanej sieci wodociągowej	km	dane Urzędu Gminy: protokół zdawczo-odbiorczy
Długość wybudowanej sieci kanalizacji sanitarnej	km	dane Urzędu Gminy: protokół zdawczo-odbiorczy
Liczba wybudowanych/ zmodernizowanych oczyszczalni ścieków	szt.	dane Urzędu Gminy: protokół zdawczo-odbiorczy
Liczba wybudowanych/ przebudowanych/ zmodernizowanych przydomowych oczyszczalni ścieków	szt.	dane Urzędu Gminy
Długość wybudowanych dróg gminnych	km	dane Urzędu Gminy: protokół zdawczo-odbiorczy
Długość przebudowanych dróg gminnych, w tym: dróg rolniczych dojazdowych do gruntów rolnych	km	dane Urzędu Gminy: protokół zdawczo-odbiorczy
Długość wytyczonych pasów drogowych	km	dane Urzędu Gminy: protokół zdawczo-odbiorczy
Liczba zakupionych pieców centralnego ogrzewania	szt.	dane Urzędu Gminy:
Liczba obiektów objętych termomodernizacją	szt.	dane Urzędu Gminy: protokół zdawczo-odbiorczy
Liczba wybudowanych boisk sportowych	szt.	dane Urzędu Gminy: protokół zdawczo-odbiorczy
Liczba zakupionych samochodów ratowniczo-gaśniczych	szt.	dane Urzędu Gminy
Liczba wyremontowanych obiektów kultury	szt.	dane Urzędu Gminy: protokół zdawczo-odbiorczy
Liczba utworzonych plac zabaw	szt.	dane Urzędu Gminy: protokół zdawczo-odbiorczy

Tabela 47. Wskaźniki rezultatu.

wskaźnik	jednostka miary	źródło weryfikacji
Liczba osób podłączonych do wybudowanej sieci wodociągowej	os.	dane Urzędu Gminy
Liczba osób podłączonych do zmodernizowanej sieci wodociągowej	os.	dane Urzędu Gminy
Liczba osób podłączonych do wybudowanej sieci kanalizacji sanitarnej	os.	dane Urzędu Gminy
Liczba gospodarstw domowych korzystających z	szt.	dane Urzędu Gminy

wybudowanych przydomowych oczyszczalni ścieków		
--	--	--

Ponadto w wyniku wdrożenia dokumentu osiągnięte zostaną następujące wskaźniki oddziaływania:

- wzrost poziomu zwodociągowania gminy;
- wzrost poziomu skanalizowania gminy;
- zwiększenie bezpieczeństwa ruchu drogowego;
- zwiększenie bezpieczeństwa w zakresie przeciwdziałania zagrożeniom środowiska;
- poprawa stanu środowiska naturalnego;
- stworzenie mieszkańcom warunków do uprawiania sportu;
- stworzenie warunków do rozwoju działalności kulturalnej gminy;
- polepszenie warunków do pobierania kształcenia;
- zmniejszenie kosztów ogrzewania budynków użyteczności publicznej;
- przygotowanie miejsca do czynnego wypoczynku dla dzieci oraz dorosłych;
- polepszenie jakości życia mieszkańców;
- zwiększenie dostępności komunikacyjnej;
- zwiększenie atrakcyjności turystycznej gminy;
- rozwój bazy sportowej gminy;
- polepszenie stanu technicznego budynków użyteczności publicznej
- stworzenie warunków do rozwoju rekreacji
- stworzenie warunków rozwoju działalności gospodarczej.

Uzasadnienie

w sprawie przyjęcia Strategii Rozwoju Społeczno-Gospodarczego Gminy Dziadkowice na lata 2015-2020

Zgodnie z art. 18 ust. 2 pkt. 6 ustawy o samorządzie gminnym – Strategia Rozwoju Społeczno-Gospodarczego, jako program gospodarczy wymaga uchwalenia przez Radę Gminy. Strategia Rozwoju Społeczno – Gospodarczego Gminy Dziadkowice na lata 2015 – 2020 jest dokumentem określającym główne kierunki rozwoju w kontekście perspektywy finansowej 2014 – 2020. Opracowanie obejmuje koncepcje funkcjonowania Gminy Dziadkowice na najbliższe lata ze wskazaniem jej wizji, misji oraz kierunków rozwoju. Zawarte w niej cele i zadania mają charakter otwarty, pozwalający dostosować je do corocznie uchwalanego budżetu. Zmierzają one do zapewnienia naszej gminie optymalnych warunków rozwoju w związku z zachodzącymi w naszym kraju zmianami. Wobec powyższego podjęcie uchwały jest zasadne